

Les Scaphidiidae (Coleoptera) du nord-est de l'Inde et du Bhoutan I.

par

Ivan LÖBL *

Avec 85 figures

ABSTRACT

Scaphidiidae (Coleoptera) of North East India and of Bhutan I. — Review of North Eastern Indian and Bhutanese species of the genera *Cyparium*, *Pseudobironium*, *Baeocera*, *Baeotoxidium*, *Scaphobaeocera*, *Toxidium*, *Scaphoxium*, *Scaphicomma*, and *Bironium*, with keys to species level. New taxa are: *Cyparium khasianum* sp. n., *Baeocera senilis* sp. n., *B. pilifera* sp. n., *B. pseudincisa* sp. n., *B. manasensis* sp. n., *B. signata* sp. n., *B. vilis* sp. n., *B. inculta* sp. n., *B. hygrophila* sp. n., *B. microps* sp. n., *B. khasiana* sp. n., *B. bengalensis* sp. n., *B. monstrosetibialis* sp. n., *Baeotoxidium bengalense* sp. n., *Scaphobaeocera lamellifera* sp. n., *S. fratercula* sp. n., *S. discreta* sp. n., *S. cognata* sp. n., *S. nobilis* sp. n., *S. timida* sp. n., *S. aberrans* sp. n., *S. querceti* sp. n., *S. tibialis* sp. n., *Toxidium diffidens* sp. n., *T. vagans* sp. n., *Scaphoxium singlanum* sp. n., *S. intermedium* sp. n., *S. assamense* sp. n. New combination are: *Scaphobaeocera kraepelini* (Pic), *Scaphicomma arcuatum* (Champion), *Scaphicomma dohertyi* (Pic) and *S. ophthalmicum* (Achard), all from *Toxidium*. *Baeocera bhutanensis* is relegated to synonymy of *B. ventralis*.

INTRODUCTION

Au cours d'une mission entomologique dans le nord-est de l'Inde, effectuée en 1978 grâce à la Bourse de voyage de la Société helvétique des sciences naturelles, nous avons, mon collègue C. Besuchet et moi-même, parcouru le district de Darjeeling au Bengale-Occidental et les états d'Assam et de Meghalaya. Comme pendant nos voyages précédents, la recherche des arthropodes édaphontes dans les sites forestiers les plus variés était notre but principal, mais un effort particulier était fait également pour prélever la

* Muséum d'Histoire naturelle, Case postale 434, CH-1211 Genève 6, Suisse.

faune mycétophage. Ainsi nous avons trouvé de nombreux Scaphidiidae, soit dans les feuilles mortes et le bois pourri (20 à 50 kg de tamisage quotidien, extraction dans 10 trieurs « Winkler-Moczarski »), soit directement sur les champignons.

Les ditons, situées entre les 88° et 92° méridiens est et les 25° et 27° parallèles nord (fig. 1), présentent des Scaphidiidae qualitativement et quantitativement bien plus riches que le sud de l'Inde ou le Sri Lanka, seules régions du sous-continent indien d'où nous

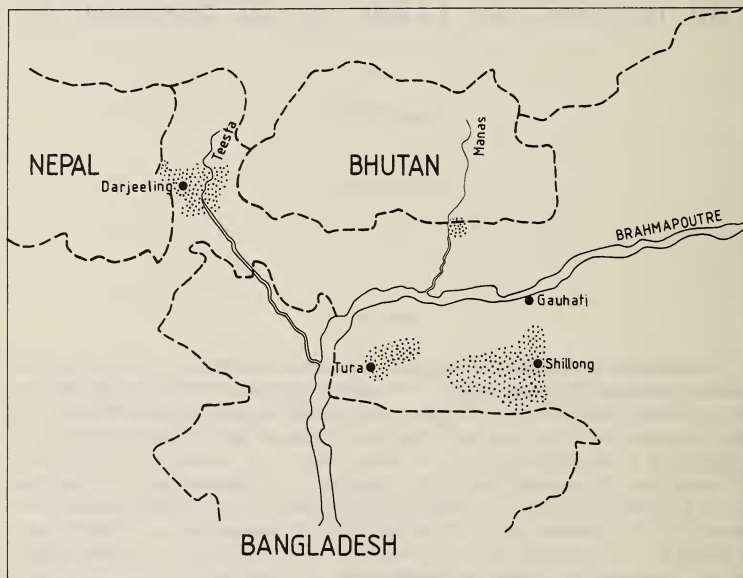


FIG. 1.

Partie occidentale du nord-est de l'Inde. Ditons pointillées.

possédons des données assez précises (LÖBL 1971, 1979). La partie orientale du nord-est de l'Inde, l'ancien « North East Frontier Agency » et les états de Nagaland et de Manipur, fermés aux chercheurs occidentaux, restent à explorer. En ce qui concerne les Scaphidiidae, je ne connais que quelques exemplaires du genre *Scaphidium* Oliv. originaires de ces régions. Or, l'appauvrissement progressif de la faune himalayenne et sous-himalayenne de l'est à l'ouest bien établi chez plusieurs groupes d'animaux (MARTENS 1979), laisse supposer que les Scaphidiidae seraient encore plus richement représentés dans ces terres prohibées.

Le matériel recueilli et traité dans la présente note (dont la deuxième partie sera consacrée aux espèces du genre *Scaphisoma* Leach) a pu être complété par l'étude des

exemplaires de diverses collections. Ces autres récoltes provenant entre autres du Bhoutan, permettent d'ajouter des éléments inédits et élargissent géographiquement la zone étudiée.

Je tiens à remercier ici mes collègues qui ont bien voulu me confier l'étude de ces exemplaires: M^{lle} N. Berti (Paris), MM. M. Brancucci (Bâle), P. Cassagnau (Toulouse), P. M. Hammond (Londres), Z. Kaszab (Budapest), G. M. de Rougemont (Londres), T. Sen Gupta (Calcutta) et W. Wittmer (Bâle). Mes remerciements vont également à M^{me} C. Langton qui a mis au net les figures.

Abréviations utilisées:

BL:	Besuchet, Löbl
MHNG:	Muséum d'histoire naturelle, Genève
MNHP:	Muséum national d'histoire naturelle, Paris
NMB:	Naturhistorisches Museum, Bâle
NMP:	Národní museum, Prague
TMB:	Természettudományi Museum, Budapest
ZSI:	Zoological Survey of India, Calcutta
BMHN:	British Museum (Natural History), Londres

Remarques. Les mensurations sont prises comme indiqué dans mes travaux précédents. Le tableau des genres et la synonymie générique sont publiés dans LÖBL 1979.

SYSTÉMATIQUE

Cyparium Erichson

Genre bien caractérisé par la massue antennaire compacte et les tibias antérieurs et intermédiaires épineux. Assez abondant dans la région néotropicale, il est représenté en Asie par 15 espèces, dont cinq indiennes. Celles-ci peuvent être facilement distinguées:

- | | | |
|---|--|------------------|
| 1 | Elytres comme avant-corps entièrement d'un brun très foncé plus ou moins rougeâtre | 2 |
| — | Elytres bicolores | 3 |
| 2 | Côtés du métasternum très finement ponctués | <i>tamil</i> |
| — | Côtés du métasternum à grosse ponctuation | <i>khasianum</i> |
| 3 | Elytres noirs ornés chacun d'une tâche humérale et d'une bande apicale jaunâtre | <i>montanum</i> |
| — | Elytres sans taches humérales | 4 |
| 4 | Elytres ocreux ou d'un brun ocreux, ornés chacun de plusieurs bandes étroites noires | <i>bowringi</i> |
| — | Elytres noirs au milieu, rougeâtres sur les côtés, sur la base et à l'apex. <i>plagipenne</i> | |

Cyparium bowringi Achard

Cyparium bowringi Achard, 1922: 42.

Cyparium bowringi; Löbl, 1979: 84

Très belle espèce signalée de Tura, Garo Hills (LÖBL, l.c.); plus retrouvée dans le nord de l'Inde depuis 1917.

Répartition: Java (type); Inde: Tamil Nadu et Meghalaya.

Cyparium montanum Achard

Cyparium montanum Achard, 1922: 41.

Cyparium montanum; Champion, 1927: 272.

Espèce décrite de Simla, Himachal Pradesh et signalée de Gopaldhara et de Darjeeling (CHAMPION, 1927). J'ai examiné encore: 2, Himachal Pradesh, Kulu (MNHP, MHNG); 1, Uttar Pradesh, Kumaon, Rangarh, env. 2000 m, 9.X.1979, leg. Löbl (MHNG); 1, Bhoutan, env. de Thimphu, VIII. 1975, Exp. Mus. Bâle (NMB).

Répartition: nord de l'Inde, Bhoutan.

Cyparium plagipenne Achard

Cyparium plagipenne Achard, 1922: 41.

Cyparium plagipenne; Champion, 1927: 271.

La provenance précise du type unique n'est pas connue. Les deux exemplaires signalés de « W. Almora » (Kumaon) et de « Gopaldhara, Rungbong Valley Sikkim » sous ce nom (CHAMPION, l.c.) diffèrent légèrement du type. Je n'ai pas pu vérifier l'identité de ces derniers exemplaires, faute de nouveau matériel en bon état.

Cyparium khasianum sp. n.

Holotype ♂: Meghalaya, Khasi Hills, Nongpoh, 700 m, forêt au-dessus du village, 5.XI.1978, leg. BL (MHNG).

Longueur 2,8 mm. Corps non opalescent, entièrement d'un brun très foncé légèrement rougeâtre. Articles antennaires I à VI jaunâtres, suivants noirâtres; fémurs et tibias rougeâtres; tarses jaunâtres. Face dorsale, tergites abdominaux exceptés, sans microsculpture. Espace minimum interoculaire de 0,16 mm. Ponctuation du front dense et très fine. Antennes assez courtes, rapport des longueurs largeurs des articles: I 30/10, II 17/8, III 18/6, IV 15/6, V 15/7, VI 10/8, VII 17/19, VIII 17/21, IX 17/23, X 18/25, XI 35/25. Pronotum large de 1,45 mm à la base; côtés obliques dans la moitié basale, arrondis apicalement; carènes latérales visibles en vue dorsale dans la moitié basale seulement; ponctuation comme chez *tamil*. Scutellum lisse, légèrement bombé, un peu plus large que long. Elytres aussi longs que larges (1,65 mm), largeur maximum située juste devant le tiers intermédiaire; côtés arrondis vers la base, presque rectilignes vers l'apex; carènes latérales bien visibles sur toute leur longueur en vue dorsale; ponctuation assez semblable à celle de *tamil*: deux lignes intérieures formées de gros points, raccourcies en avant, deux lignes extérieures prolongées jusqu'à la ligne basale transverse; gros points à côté de la ligne externe partiellement rangés en courtes lignes irrégulières; ponctuation grosse, dense et irrégulière sur la partie apicale de l'élytre, presque effacée sur la région humérale et à proximité de la carène latérale, très fine sur les espaces entre les lignes discales (nettement plus fine que sur le pronotum). Tergites abdominaux découverts ornés d'une microsculpture formée de stries transversales en partie reliées en mailles; leur ponctuation éparse et fine, avec quelques points plus gros situés au milieu des segments. Milieu du premier sternite apparent très finement et éparsement ponctué, ses côtés ornés d'une ponctuation grosse et éparse; points basaux gros, pas allongés. Tibia antérieur droit, muni d'une rangée d'épines (normalement longues) situées sur sa face externe. Tibias intermédiaire et postérieur légèrement courbés, inter-

médiaire muni de deux rangées d'épines. Propyles ornés d'une microsculpture formée de stries bien marquées. Méta sternum dépourvu de microsculpture, avec ponctuation éparse et très fine au milieu, dense et très grosse sur les côtés; apophyse intercoxale apicale de forme trapézoïdale, avec une strie médiane très fine; deux dépressions médianes

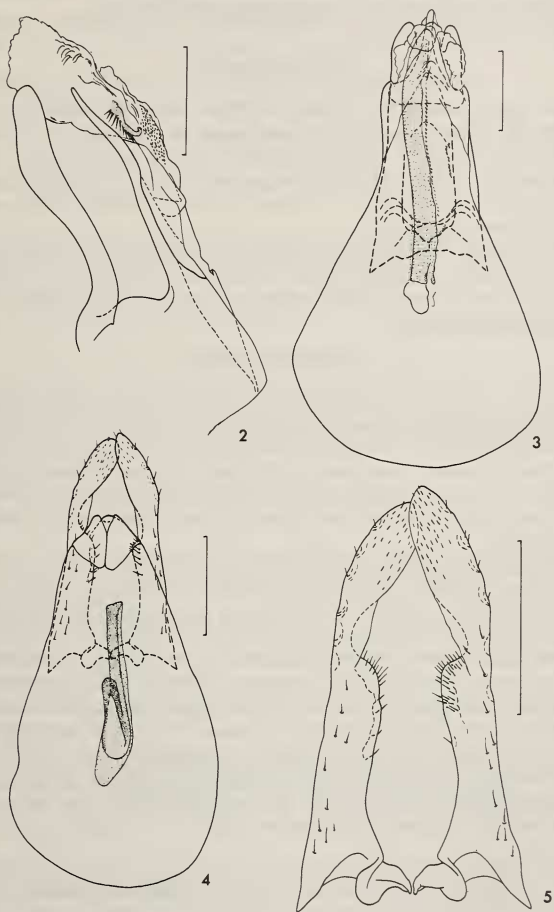


FIG. 2 à 5.

2. *Cyparium khasianum* sp. n.: partie apicale de l'édage, échelle = 0,2 mm; 3. *Baocera senilis* sp. n.: édage, échelle = 0,1 mm; 4 et 5. *Baocera pilifera* sp. n.: édage (4) et paramères (5), au grossissement plus fort, échelle = 0,1 mm.

larges et profondes prolongées sur la base de l'apophyse. Microsculpture sur les sternites abdominaux formée de points.

Caractères sexuels du mâle. Articles I à III des tarses antérieurs et intermédiaires nettement élargis. Édéage coudé, partie apicale du lobe médian étroite, plus courte que la capsule basale; paramères sinués, dépassant l'apex du lobe médian (fig. 2).

Espèce similaire à *tamil*, dont elle diffère, notamment, par la taille plus petite, la microsculpture des propleures et la ponctuation du métasternum.

Pseudobironium Pic

La seule espèce connue du nord-est de l'Inde reste non décrite, faute du mâle (LÖBL, 1982). Elle n'est connue que des montagnes de Meghalaya: 1, Garo Hills, au-dessus de Tura, 3500-3900 ft., 15.VII.-30.VIII.1917, leg. S. Kemp (ZSI); 1, Khasi Hills, entre Mawsynram et Balat, à 16 km de Mawsynram, 1000 m, 27.X.1978, sous écorces, leg. BL (MHNG) et de Thaïlande: 1, Chieng Mai prov. Doi Pui, 1250 m, 14.III.1982, leg. G. de Rougemont (MHNG).

Une autre espèce découverte au Bhoutan, Tongsa, 2150 m, 24.VI.1972, 1 ♀, par l'expédition du Muséum de Bâle semble très proche de *almoranum* Champion par sa morphologie générale; elle en diffère cependant par le premier sternite abdominal à microsculpture presque effacée.

Baeocera Erichson

Nous avons trouvé les *Baeocera* dans la quasi totalité des sites forestiers exploités, toujours dans les prélèvements des accumulations de feuilles mortes et de bois pourri, *manasensis* dans les débris des herbes à éléphants, sur un sol marécageux. Contrairement aux *Scaphidium*, *Cyparium*, *Scaphisoma* et *Bironium*, les *Baeocera* asiatiques n'ont jamais été observés sur les champignons. Il n'est pas exclu que ces espèces se nourrissent de spores de myxomycètes, comme observé chez certaines espèces néarctiques (LAWRENCE & NEWTON, 1980).

Dans les régions considérées, 22 espèces du genre ont été découvertes, dont la moitié (*vesiculata*, *pigra*, *wittmeri*, *pseudolenta*, *pseudincisa*, *manasensis*, *signata*, *vilis*, *inculta*, *puncticollis*, *hygrophila*) appartiennent au groupe *lenta* largement répandu en Asie, de l'Inde et Sri Lanka jusqu'au Japon, en Australie et en Mélanésie; *microps*, qui a subi une évolution régressive, est probablement dérivé de ce groupe. Les groupes *brevicornis*, *ceylonensis*, *macrops* et *monstrosa* sont représentés chacun par une seule espèce (*serendibensis*, *ventralis*, *bengalensis* et *gilloghyi*, respectivement). *B. hamifer* semble dérivé du groupe *congener*, essentiellement néarctique, duquel s'approche aussi *kapfereri* Reitter de l'Afrique du Nord et *freyi* Löbl de Corée et de l'extrême est de l'URSS. Relevons la trouvaille de *monstrosetibialis*, espèce apparentée à *satana* Nakane du Japon. *B. mussardi*, polytypique et largement répandu sur le sous-continent indien, ainsi que *senilis*, *pilifera* et *khasiana*, semblent représenter des lignées isolées.

Tableau des Baeocera du nord-est de l'Inde et du Bhoutan

1	Ponctuation sur le côté du métasternum très fine et éparse.	2
—	Ponctuation sur le côté du métasternum plus ou moins grosse et dense	8
2	Elytres à forte ponctuation; plus courts sur la suture que larges réunis	3
—	Elytres finement ponctués; plus longs sur la suture que larges réunis.	<i>khasiana</i>

- 3 Articles antennaires VII et VIII subparallèles, grêles, légèrement plus larges que les articles précédents, nettement plus grêles que les articles suivants. Grande espèce longue de 2,3 mm *hamifer*
- Articles antennaires VII et VIII nettement plus larges que les articles précédents, soit subparallèles et à peu près aussi larges que les articles suivants, soit nettement élargis jusqu'au rétrécissement apical. Espèces plus petites 5
- 5 Longueur 1,7 mm au moins. Article antennaire IV nettement plus long que III 6
- Longueur 1,4 mm. Article antennaire IV un peu plus long que III . . . *bengalensis*
- 6 Téguments du corps noirâtres ou d'un brun rougeâtre foncé 7
- Corps entièrement d'un brun rougeâtre clair ou ocre *gilloghyi*
- 7 Articles antennaires IX et X subparallèles, XI 4 fois plus long que large *monstrosetibialis*
- Articles antennaires IX et X progressivement élargis vers l'apex, XI 3 fois plus long que large *pilifera*
- 8 Strie suturale non prolongée le long du bord basal de l'élytre 9
- Strie suturale prolongée le long du bord basal de l'élytre 12
- 9 Petites espèces longues de 0,90 à 1,30 mm 10
- Grande espèce longue de 1,75 à 2,25 mm *mussardi roberti*
- 10 Strie suturale de l'élytre fortement raccourcie, effacée bien en arrière du niveau de la base. Yeux normalement développés. Téguments très foncés. Longueur 1,2 à 1,3 mm 11
- Strie suturale de l'élytre effacée à proximité de la base. Yeux très petits. Téguments clairs. Longueur 0,9 à 1,0 mm *microps*
- 11 Pronotum et propleures ornés d'une forte ponctuation *puncticollis*
- Ponctuation du pronotum très fine, propleures lisses *hygrophila*
- 12 Elytres soit entièrement ornés d'une ponctuation plus ou moins grosse et dense, soit avec une grosse ponctuation localisée sur leur moitié basale ou aux deux tiers basaux 14
- Ponctuation élytrale fine ou très fine et éparse 13
- 13 Deux tiers basaux de l'élytre presque aussi finement ponctués que le pronotum. Longueur 1,75 à 1,85 mm *senilis*
- Ponctuation élytrale nettement plus forte que celle du pronotum. Longueur 1,15 à 1,30 mm *signata*
- 14 Strie suturale de l'élytre prolongée en avant vers le milieu de la largeur basale ou effacée un peu au-delà du milieu, non reliée à la strie latérale 15
- Strie suturale prolongée le long du bord basal de l'élytre jusqu'au côté et, reliée à la strie latérale 18
- 15 Moitié apicale de l'élytre très finement ponctuée, la grosse ponctuation limitée à la moitié basale seulement 16
- Elytres couverts entièrement ou presque entièrement d'une grosse ponctuation 17
- 16 Base de l'élytre lisse ou extrêmement finement ponctuée sur une aire longue de 0,10 à 0,15 mm et bien délimitée par la grosse ponctuation discale. Face intérieure des paramères de l'édéage échancrée au milieu *ventralis*

- Grosse ponctuation étendue jusqu'à la base de l'élytre ou effacée sur une aire basale très étroite. Moitié apicale des paramères de l'édéage brusquement rétrécie *manasensis*
- 17 Aire apico-latérale de l'élytre très finement ponctuée, ponctuation entre celle-ci et la strie suturale généralement nettement plus fine que celle du milieu du disque *pseudincisa*
- Ponctuation sur le tiers apical de l'élytre aussi grosse ou légèrement plus fine qu'au milieu du disque *pseudolenta*
- 18 Ponctuation du premier sternite apparent extrêmement fine en arrière de la rangée de points basaux. Ponctuation sur la partie apicale de l'élytre nettement plus fine qu'au milieu de l'élytre. 19
- Ponctuation du premier sternite apparent généralement irrégulière mais toujours bien marquée. Partie apicale de l'élytre à ponctuation aussi grosse ou seulement un peu moins grosse que celle du milieu de l'élytre 20
- 19 Antennes plus courtes, article VIII 4 fois plus long que large. Edéage à partie distale du lobe médian longue, paramères grêles *vilis*
- Antennes plus longues, article VIII à peu près 5 fois plus long que large. Edéage à partie distale du lobe médian très courte, paramères larges . . . *inculta*
- 20 Article antennaire III à peu près aussi long que IV, tout au plus légèrement plus long que IV; articles III à VI généralement plus clairs que les suivants. Métépisternum soit soudé avec le métasternum, soit distinct mais très étroit 21
- Article antennaire III nettement plus court que IV; articles III à XI unicolores jaunâtres. Partie découverte du métépisternum large *serendibensis*
- 21 Edéage à partie apicale du lobe médian assez longue; sac interne orné de denticules squamiformes assez sclérotisés formant deux ou plusieurs rangées longitudinales. Antennes assez courtes, article VIII 3 à 3,5 fois plus long que large 22
- Edéage à partie apicale du lobe médian très courte; sac interne dépourvu de denticules squamiformes. Antennes plus longues, article VIII 4 fois plus long que large *vesiculata*
- 22 Moitié distale des paramères de l'édéage rétrécie et arquée en vue dorsale . . . *pigra*
- Paramères de l'édéage droits ou presque droits, non ou à peine rétrécis en vue dorsale *wittmeri*

***Baeocera mussardi roberti* Löbl**

Baeocera mussardi roberti Löbl, 1979: 89.

Matériel étudié: West Bengal, Darjeeling distr.: 1 ♂, Lebong, 1600-1800 m, 6.V.1975, leg. W. Wittmer (MHNG); Bhoutan: 1 ♀, Phuntsholing, 200-400 m, 25.IV.1972, Exp. Mus. Bâle (NMB).

Répartition: Inde, Bhoutan.

Sous-espèce connue du sud de l'Inde (Tamil Nadu et Kerala), bien distincte de *mussardi* s. str. de Sri Lanka par la ponctuation. Les deux exemplaires recueillis dans la région himalayenne sont rigoureusement identiques à la série typique, à l'exception de leur coloration qui est nettement plus claire.

Baeocera serendibensis (Löbl)

Eubaeocera serendibensis Löbl, 1971: 946, fig. 4 et 5.
Baeocera serendibensis; Löbl, 1979: 89.

Matériel étudié: West Bengal, Darjeeling distr.: 6, Mahanadi près Kurseong, versant sud, 1200 m, 6.X et 4, dans la même localité, le 19.X.1978, leg. BL; 10, entre Kalimpong et Algarah, 1400 m, 8.X.1978, leg. BL; 6, 13 km au nord de Ghoom (route pour Bijanbari), 1500 m, 15.X.1978, leg. BL (MHNG); 2, Mongshong, 1160 m, 23.XI.1980, leg. B. Bhakta (NMB); Assam: 2, Manas (Manas Wild Life Sanctuary), 200 m, 22.X.1978, leg. BL; Meghalaya: 24, Khasi Hills, Nongpoh, 700 m, 5.XI.1978, leg. BL; 4, Garo Hills, Tura Peak, 700-900 m, 1.XI.1978, leg. BL; 3, Garo Hills, 15 km au nord de Darugiri, 400 m, 4.XI.1978, leg. BL (MHNG).

Répartition: Sri Lanka, Kerala et nord-est de l'Inde.

La pièce sclérotisée droite du sac interne de l'édéage est très étroite chez les deux mâles cingalais connus, mais large chez les 23 mâles provenant de l'Inde. Sa partie basale est plus longue et entièrement sclérotisée chez l'unique mâle recueilli au Kerala, plus courte et sclérotisée au bord extérieur seulement chez les 22 mâles du nord de l'Inde examinés. En outre, l'article antennaire III est légèrement plus long chez les exemplaires trouvés dans le nord (article IV étant 1,3-1,4 fois plus long que III) que chez les cinq exemplaires du sud du sous-continent connus. Il semble que *serendibensis* est une espèce polytypique représentée par trois sous-espèces distinctes. Le matériel d'origine méridionale n'est pas suffisamment important pour permettre de trancher ce problème à l'heure actuelle.

Baeocera senilis sp. n.

Holotype ♂: Meghalaya, Khasi Hills: Mawphlang, chênaie, 1800 m, 28.X.1978, leg. BL (MHNG).

Paratype ♀: trouvé avec l'holotype (MHNG).

Longueur 1,75-1,85 mm. Corps entièrement d'un brun noirâtre; fémurs et tibias un peu plus clairs; tarsi et antennes nettement plus clairs. Face ventrale du corps fortement convexe. Yeux assez grands. Antennes longues, rapport des longueurs des articles: III 16, IV 18, V 22, VI 19, VII 21, VIII 17, IX 24, X 24, XI 27 (holotype); III à VI à peu près de même largeur, III 4 fois plus long que large; IV 4,5 fois plus long que large; V 5,5 fois plus long que large; VI presque 5 fois plus long que large; VII relativement grêle, d'un tiers plus large que VI, 3,5 fois plus long que large; VIII un peu moins large que VII, également 3,5 fois plus long que large; XI un peu moins que 3 fois plus long que large. Pronotum large de 1,02-1,13 mm à la base; côtés régulièrement arrondis; carènes latérales non visibles en vue dorsale; ponctuation éparsée et très fine, peu marquée au grossissement $\times 100$. Pointe du scutellum découverte. Elytres longs de 1,21-1,26 mm sur la suture (longueur maximum 1,28-1,35 mm), largeur maximum (1,15-1,25 mm) située juste en arrière du tiers basal; rétrécissement basal faible; côté légèrement et presque régulièrement arrondi; carène latérale non visible en vue dorsale; bord sutural non relevé; strie suturale ponctuée, profonde, prolongée le long du bord basal jusqu'au côté et reliée à la strie latérale; espace entre le bord sutural et la strie suturale étroit et plat; ponctuation discale très fine, sur la partie basale presque aussi fine que celle du pronotum et très éparsée, en arrière plus marquée et plus dense. Ponctuation du pygidium très fine et assez dense. Mésépimère aussi long que la distance entre son sommet et la

hanche II. Partie médiane du métasternum peu convexe, lisse au milieu, offrant une dépression apicale semi-circulaire peu profonde et finement ponctuée. Côté du métasternum orné d'une ponctuation grosse et assez dense, formée de points en partie allongés, effacée à proximité du bord apical. Aire mésocoxale longue de 0,03 mm. Métépisternum convexe, large de 0,07-0,08 mm, non rétréci en avant; suture intérieure profonde, droite, ponctuée. Premier sternite apparent présentant de gros points basaux non allongés et une ponctuation éparsse et très fine. Tibias droits, les postérieurs longs de 0,60-0,75 mm, nettement plus longs que les tarses postérieurs.

Caractères sexuels du mâle. Articles I à III des tarses antérieurs nettement élargis. Lobe apical du 6^e sternite apparent triangulaire, long de 0,05 mm. Edéage (fig. 3) long de 0,56 mm.

Espèce isolée, se singularisant par la conformation de l'édéage: face dorsale de la partie distale du lobe médian brusquement rétrécie et fortement sclérotisée dépassant en arrière la face ventrale. En outre, *senilis* se distingue de ses congénères sympatriques, de *khasiana* excepté, par le corps grêle à face ventrale fortement convexe.

Baocera pilifera sp. n.

Holotype ♂: West Bengal, Darjeeling distr.: 13 km au nord de Ghoom (route pour Bijanbari), 1500 m, dans une forêt dégradée, 15.X.1978, leg. BL (MHNG).

Paratype ♂: même localité (MHNG).

Longueur 1,7-1,75 mm. Corps, fémurs et tibiaux entièrement d'un brun rougeâtre foncé, tarses et antennes plus clairs. Yeux grands. Antennes longues, rapport des longueurs des articles: III 13, IV 20, V 23, VI 19, VII 25, VIII 22, IX 25, X 23, XI 31 (holotype); articles III, V et VI à peu près de même largeur, IV un peu plus grêle; III 3 fois plus long que large; IV et V chacun 5 fois plus long que large; VI 4,5 fois plus long que large; VII à X à rétrécissement apical assez long; VII nettement plus large que VI mais assez grêle, 4 fois plus long que large; VIII un peu moins large que VII, 4 fois plus long que large; X orné d'une dépression subapicale sur la face dorsale; XI 3 fois plus long que large. Pronotum large de 1,02 mm à la base; côtés régulièrement et légèrement arrondis; carènes latérales non visibles en vue dorsale; ponctuation assez dense et très fine, peu marquée au grossissement $\times 50$. Pointe du scutellum découverte. Elytres longs de 1,12-1,16 mm sur la suture (longueur maximum 1,21-1,25 mm), largeur maximum (1,16-1,17 mm) située juste en arrière du tiers basal; bord latéral droit au milieu (légèrement arrondi en vue dorsale); carène latérale non visible en vue dorsale; strie suturale profonde, prolongée le long du bord basal jusqu'au côté et reliée à la strie latérale; espace entre le bord sutural et la strie suturale plat, ponctué; ponctuation discale dense et plus ou moins grosse, à points plus grands que les espaces entre eux sur la partie extérieure, plus petits que ces espaces sur la partie intérieure de l'élytre; base très finement ponctuée. Ponctuation du pygidium très fine mais nettement mieux marquée que celle du pronotum. Mésépimère nettement plus court que la distance entre son sommet et la hanche II. Partie médiane du métasternum convexe, son milieu lisse limité de chaque côté par de gros points. Côté du métasternum orné d'une rangée transversale de gros points très serrés, située juste devant le bord apical et de quelques très gros points assez espacés situés dans ses parties antérieure et latérale; sa surface restante lisse. Aire mésocoxale longue de 0,03 mm, à gros points marginaux. Métépisternum convexe, large de 0,08 mm, non rétréci en avant; suture intérieure très profonde, légèrement concave, ponctuée. Ponctuation du premier sternite apparent grosse, nettement plus dense sur le milieu que sur les côtés; rangée basale formée de gros points un peu allongés. Tibia I

droit, II et III très légèrement arqués, III long de 0,53-0,56 mm, légèrement plus long que le tarse postérieur.

Caractères sexuels du mâle. Articles I et II des tarsi antérieurs nettement élargis. Édéage (fig. 4 et 5) long de 0,37-0,45 mm.

Espèce isolée bien caractérisée par la conformation de l'édéage, notamment par les paramères sétifères. Elle peut être facilement séparée des autres *Baeocera* asiatiques par la ponctuation du métasternum.

Baeocera vesiculata Löbl

Baeocera vesiculata Löbl, 1979: 93, fig. 7 et 17.

Matériel étudié: West Bengal, Darjeeling distr.: 2 ♂, Gorco Bathan, 840 m, 24.XII.1980, leg. B. Bhakta (NMB); 1 ♀, 13 km au nord de Ghoom (route pour Bijanbari) 1500 m, 15.X.1978, leg. BL (MHNG); 1 ♀, Mahanadi près de Kurseong, versant sud, 1200 m, 19.X.1978, leg. BL (MHNG); Assam: 4 ♂, Manas (Manas Wild Life Sanctuary), 200 m, 21 et 22.X.1978, leg. BL (MHNG); Meghalaya: 2 ♂, Khasi Hills, au-dessous de Cherrapunjee, 1700 m, 26.X.1978, leg. BL (MHNG); 1 ♂, Khasi Hills, 10-12 km au nord-ouest de Dawki, 500-800 m, 29.X.1978, leg. BL (MHNG); 1 ♂, Khasi Hills, Nongpoh, 700 m, 5.XI.1978, leg. BL (MHNG); 1 ♀, Garo Hills, Songsak, 19.V.1976, leg. W. Wittmer et Baroni U. (NMB), et 1 ♂, 2.XI.1978, leg. BL (MHNG); 4 ♂, 4 ♀, Garo Hills, Tura Peak, 700-900 m, 1.XI.1978, leg. BL (MHNG); 1 ♂, Garo Hills, 15 km au nord de Darugiri, 400 m, 4.XI.1978, leg. BL (MHNG).

Répartition: sud et nord-est de l'Inde.

Baeocera pigra (Löbl)

Eubaeocera pigra Löbl, 1971: 953, fig. 12, 13 et 19.

Baeocera pigra; LÖBL 1979: 93.

Matériel étudié: Assam: 1 ♂, 3 ♀, Manas (Manas Wild Life Sanctuary), 200 m, 22.X.1978, leg. BL; Meghalaya: 3 ♀, Khasi Hills, au-dessus de Shillong, 1850-1950 m, 25.X.1978, leg. BL; 2 ♂, 2 ♀, Khasi Hills, 10-12 km au nord-ouest de Dawki, 500-800 m, 29.X.1978, leg. BL; Garo Hills, Rongrengiri, 400 m, 3.XI.1978, leg. BL; 1 ♂, Garo Hills, 15 km au nord de Darugiri, 400 m, 4.XI.1978, leg. BL (MHNG).

Répartition: Sri Lanka, sud et nord-est de l'Inde.

B. pigra diffère des autres espèces du groupe *lenta* par la conformation de l'édéage. Par contre, ses caractères généraux (taille, coloration et ponctuation en particulier) présentent des variations importantes qui rendent parfois difficile une détermination sûre des femelles.

Baeocera wittmeri Löbl

Baeocera wittmeri Löbl, 1977: 254, fig. 5 et 6.

Matériel étudié: West Bengal, Darjeeling distr.: 1 ♀, Pedong, 1180 m, 13.II.1980, leg. B. Bhakta (NMB), 1 ♀, Kafer, 1360 m, 29.XII.1980, leg. B. Bhakta (NMB); 1 ♂, 2 ♀, entre Ghoom et Lopchu, à 13 km de Ghoom, versant nord, 2000 m, 14.X.1978, leg. BL (MHNG); 1 ♂, 1 ♀, 13 km au nord de Ghoom (route pour Bijanbari) 1500 m, 15.X.1978, leg. BL (MHNG).

Répartition: Inde, Darjeeling district.

B. wittmeri offre le sac interne de l'édéage très semblable à celui de *pigra* (fig. 6) mais des paramères beaucoup plus grêles et presque droits.

Baeocera pseudolenta Löbl

Baeocera pseudolenta Löbl, 1979: 95, fig. 10 et 19.

Matériel étudié: Meghalaya: 1 ♂, Khasi Hills, 10 à 12 km au nord-ouest de Dawki, 500-800 m, 29.X.1978, leg. BL; 1 ♂, Khasi Hills, Nongpoh, 700 m, 5.XI.1978, leg. BL; 2 ♂, 2 ♀, Garo Hills, Rongrengiri, 400 m, 3.XI.1978, leg. BL; 1 ♂, 1 ♀, Tura Peak, 700-900 m, 1.XI.1978, leg. BL (MHNG).

Répartition: sud et nord-est de l'Inde.

La partie apicale de l'élytre présente une ponctuation parfois légèrement plus fine que celle du milieu de l'élytre mais toujours bien marquée et régulièrement espacée sur toute la largeur.

Baeocera pseudincisa sp. n.

Holotype ♂: Meghalaya, Khasi Hills, 10-12 km au nord-ouest de Dawki, 500-900 m, 29.X.1978, leg. BL (MHNG).

Paratypes: 1 ♂, 1 ♀ comme l'holotype; 1 ♂, Garo Hills, Tura Peak, 700-900 m, 1.XI.1978, leg. BL; 1 ♂, 1 ♀, Garo Hills, Rongrengiri, 400 m, 3.XI.1978, leg. BL; 3 ♀, Garo Hills, 15 km au nord de Darugiri, 400 m, 4.XI.1978, leg. BL (MHNG).

Très semblable à *pseudolenta* par les caractères généraux. Longueur 1,3-1,4 mm. Pronotum large de 0,82-0,87 mm; élytres longs de 0,84-0,93 mm sur la suture (longueur maximum 0,93-1,02 mm), larges de 0,88-0,95 mm. Téguments du corps entièrement d'un brun rougeâtre assez foncé (un peu plus clairs que chez *pseudolenta*). Rapport des longueurs des articles antennaires: III 11, IV 11, V 15, VI 13, VII 16, VIII 11, IX 16, X 14, XI 19 (holotype). Ponctuation élytrale pas aussi dense que chez *pseudolenta*, généralement nettement plus fine sur le tiers apical, très fine et éparse sur l'aire apico-latérale. Métépisternum bien distinct, sa suture intérieure profonde, ponctuée sur toute la longueur. Ponctuation du premier sternite apparent irrégulière, plus ou moins dense, formée de points fins et d'autres points assez gros; points basaux allongés, très serrés, séparés (sauf au milieu) par des rides.

Caractères sexuels du mâle. Articles I à III des tarsi antérieurs légèrement élargis. Édéage (fig. 7 à 9) long de 0,37-0,39 mm.

Au sein du groupe *lenta*, les espèces *incisa*, *manasensis* et *pseudincisa* sont, semble-t-il, particulièrement proches et ne peuvent être facilement distinguées par leurs caractères sexuels. Les édéages de *manasensis* et *pseudincisa* paraissent presque identiques. Cependant, chacune de ces espèces présente un type de ponctuation caractéristique permettant leur distinction sûre.

Baeocera manasensis sp. n.

Holotype: ♂: Assam, Manas (Manas Wild Life Sanctuary), 200 m, 22.X.1978, leg. BL (MHNG).

Paratypes: 3 ♂, 4 ♀ comme l'holotype (MHNG).

Espèce à mêmes caractères généraux que *ventralis* à l'exception de la ponctuation élytrale nettement différente. Par contre, son édéage est très distinct, semblable par la conformation du lobe médian et des paramères à celui d'*incisa* (Löbl).

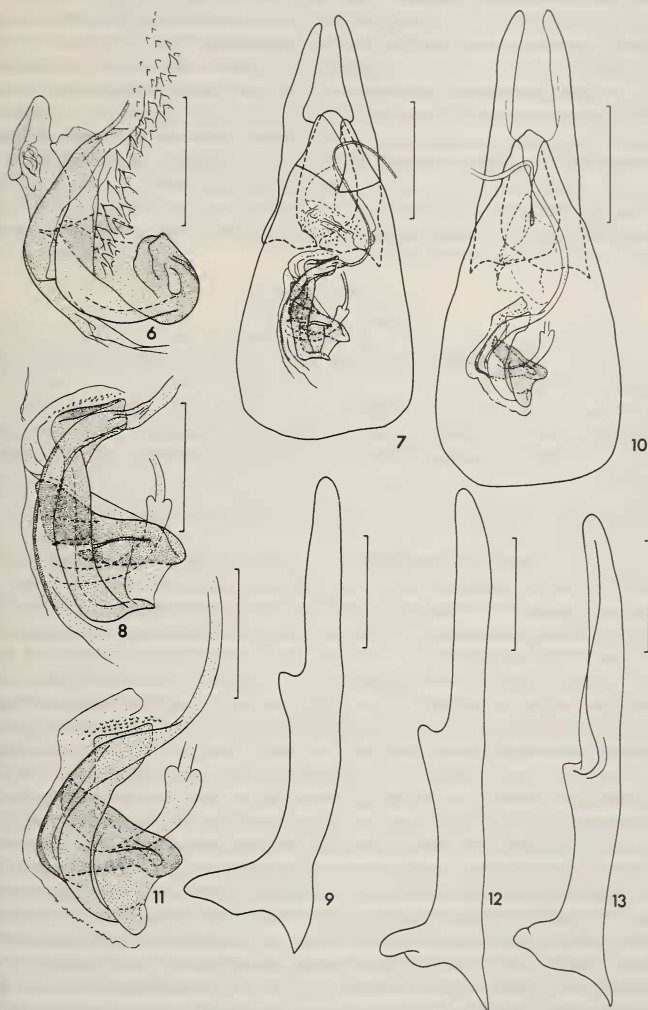


FIG. 6 à 13.

6. *Baeocera wittmeri* Löbl: sac interne de l'édage, échelle = 0,05 mm; 7 à 9. *Baeocera pseudincisa* sp. n.: édage (7, échelle = 0,1 mm); sac interne et paramère au grossissement plus fort (8 et 9., échelle = 0,05 mm); 10 à 12. *Baeocera manasensis* sp. n.: édage (10., échelle = 0,1 mm), sac interne et paramère au grossissement plus fort (11 et 12., échelle = 0,05 mm); 13. *Baeocera incisa* (Löbl): paramère, échelle = 0,05 mm.

Longueur 1,2-1,4 mm. Pronotum large de 0,78-0,90 mm à la base; élytres longs de 0,77-0,95 mm sur la suture (longueur maximum 0,83-1,04 mm), larges de 0,83-0,98 mm; tibias III longs de 0,37-0,39 mm. Téguments du corps entièrement d'un brun rougeâtre assez clair. Rapport des longueurs des articles antennaires: III 11, IV 12, V 15, VI 14, VII 17, VIII 12, IX 17, X 16, XI 18 (holotype). Moitié basale de l'élytre entièrement ornée d'une grosse ponctuation étendue presque au bord basal, formée de points un peu plus grands que chez *ventralis*; ponctuation sur la moitié apicale de l'élytre extrêmement fine, à peine distincte au grossissement $\times 100$. Suture intérieure du métépisternum plus ou moins profonde, toujours ponctuée. Ponctuation du premier sternite apparent extrêmement fine; rangée basale non interrompue au milieu, formée de points allongés et séparés par des rides.

Caractères sexuels du mâle. Articles I à III des tarsi antérieurs légèrement élargis. Édéage (fig. 10 à 12) long de 0,35-0,38 mm.

Baeocera signata sp. n.

Holotype: ♂: West Bengal, Darjeeling distr., Algarah, 1800 m, 9.X.1978, leg. BL (MHNG).

Paratypes: 1 ♂, 3 ♀ comme l'holotype; 1 ♂, 2 ♀, Darjeeling distr., Tiger Hill, 2200-2300 m, versant sud, 13.X.1978, leg. BL (MHNG); 1 ♂, Darjeeling distr., entre Ghoom et Lopchu, à 13 km de Ghoom, 2000 m, versant nord, 14.X.1978, leg. BL (MHNG); 1 ♀, Darjeeling distr., à 3 km au sud de Ghoom, 12.IV.1967 et 2 ♂, de la même localité, 19.IV.1967, leg. Gy Topal (TMB); 4 ♀, Darjeeling distr., Ghoom, 2200 m, 7.X.1967, leg. Gy Topal (TMB, MHNG).

Longueur 1,15-1,30 mm. Corps d'un brun rougeâtre plus ou moins foncé à noirâtre, apex des élytres et de l'abdomen plus clairs. Fémurs et tibias d'un brun rougeâtre, tarsi et articles antennaires I à V ou VI jaunâtre, les articles suivants bruns. Yeux grands. Longueur des antennes moyenne, rapport des longueurs des articles antennaires: III 12, IV 10, V 14, VI 13, VII 16, VIII 12, IX 17, X 16, XI 17 (holotype); articles III à V grêles, de même largeur, III 4 fois plus long que large, IV 3 fois, V presque 5 fois plus long que large; VI un peu plus large que V, à peu près 4 fois plus long que large; VII et VIII chacun 3 fois plus long que large, VII nettement, VIII un peu plus large que VI; IX à XI progressivement plus larges, XI 2 fois plus long que large. Pronotum large de 0,69-0,76 mm à la base; côtés arrondis; carènes latérales non visibles en vue dorsale, presque rectilignes sur leur moitié apicale; ponctuation éparse et très fine, à peine visible au grossissement $\times 50$. Partie découverte du scutellum relativement grande. Elytres longs de 0,76-0,88 mm sur la suture (longueur maximum 0,83-0,95 mm), largeur maximum (0,74-0,83 mm) située à proximité de la base, dans le 5^e basal; rétrécissements basal et apical (jusqu'au tiers ou quart distal) très faibles; bord latéral rectiligne ou presque rectiligne sur toute la longueur; carène latérale visible en vue dorsale à proximité de la base; strie suturale assez fine, courbée en avant vers l'extérieur et prolongée le long du bord basal jusqu'au milieu de la largeur basale; espace entre le bord sutural et la strie suturale plat, orné d'une rangée de points assez fins sur la moitié basale, fins en arrière; ponctuation discale assez fine, formée de points généralement nettement plus petits que les espaces entre eux; ponctuation sur la base très fine et éparse, semblable à celle du pronotum ou un peu mieux marquée, ponctuation sur le tiers apical plus fine et éparse que sur le milieu du disque mais bien plus nette que sur la base. Mésépimère 3 fois plus long que la distance entre son sommet et la hanche II. Partie médiane du métasternum convexe, offrant le milieu lisse entouré d'une ponctuation dense et assez grosse. Ponctua-

tion sur le côté du métasternum dense et grosse, formée de points allongés et plus ou moins nettement alignés, généralement plus grands que les espaces entre eux. Aire mésocoxale longue de 0,02-0,03 mm, ornée de points marginaux assez gros et très denses. Métépisternum plus ou moins convexe, large de 0,02-0,04 mm, non ou à peine rétréci en avant; suture intérieure profonde et fortement ponctuée. Premier sternite apparent marqué de gros points basaux très serrés et nettement allongés; ponctuation irrégulière, assez fine ou très fine et très éparse. Tibias droits, les postérieurs longs de 0,35-0,41 mm, un peu plus longs que les tarses postérieurs.

Caractères sexuels du mâle. Articles I à III des tarses antérieurs légèrement élargis. Édéage (fig. 14 et 15) long de 0,37-0,40 mm.

Espèce appartenant au groupe *lenta* et assez semblable à *mussardiana* Löbl par sa morphologie générale, cependant très distincte par la conformation de l'édéage, du sac interne notamment.

***Baocera vilis* sp. n.**

Holotype ♂: West Bengal, Darjeeling distr., entre Ghoom et Lopchu, à 13 km de Ghoom, 2000 m, versant nord, 12.X.1978, leg. BL (MHNG).

Paratypes: 1 ♂ comme l'holotype et 1 ♂, 2 ♀ de la même localité trouvés le 14.X.1978; 2 ♂, Darjeeling distr., entre Algarah et Labha, à 7 km de Labha, versant sud, 1900 m, 11.X.1978, leg. BL (MHNG); 1 ♂, Sikkim, Malli, 700 m, 11.XI.1980, leg. B. Bhakta (NMB); 1 ♂, Bhoutan, 10 km au sud de Thimphu, 18.V.1972, Exp. Mus. Bâle (NMB).

Longueur 1,2-1,4 mm. Corps d'un brun rougeâtre assez foncé. Apex des élytres et de l'abdomen, ainsi que les fémurs et les tibias, plus clairs. Tarses et antennes jaunâtres. Yeux grands. Antennes longues, rapport des longueurs des articles: III 13, IV 12, V 17, VI 16, VII 20, VIII 16, IX 22, X 19, XI 21 (holotype); articles III à VI très grêles, III, V et VI très légèrement plus larges que IV, III et IV à peu près 4 fois plus longs que larges, V 5 fois plus long que large, VI un peu plus de 4 fois plus long que large; VII et VIII chacun 4 fois plus long que large, VII nettement, VIII légèrement plus large que VI; IX à XI progressivement plus large, IX plus large que VII, XI un peu plus de 2 fois à 2,5 fois plus long que large. Pronotum large de 0,72-0,80 mm à la base; côtés obliques dans le tiers ou la moitié basale, arrondis apicalement; carènes latérales non visibles en vue dorsale; ponctuation assez éparse et très fine, distincte au grossissement $\times 50$. Pointe du scutellum découverte. Elytres longs de 0,77-0,88 mm sur la suture (longueur maximum 0,86-0,98 mm), largeur maximum (0,86-0,98 mm) située à proximité de la base; légèrement rétrécis vers la base et vers le tiers apical, plus rétrécis dans le tiers apical; bord latéral très légèrement arrondi dans les deux tiers basaux et plus ou moins arrondi dans le tiers apical, parfois rectiligne dans le tiers intermédiaire; carène latérale visible en vue dorsale à proximité de la base; strie suturale assez superficielle, prolongée le long du bord basal vers le côté et reliée à la strie latérale; espace entre le bord sutural et la strie suturale plat, à ponctuation assez forte sur la moitié basale, fine ou très fine sur la moitié apicale; ponctuation discale dense et grosse, formée de points à peu près aussi grands ou nettement plus grands que les espaces entre eux sur toute la moitié basale de l'élytre, progressivement plus fine et moins serrée du milieu au tiers apical, fine ou très fine sur le tiers apical. Ponctuation du pygidium très fine. Mésépimère 2,5-3 fois plus long que la distance entre son sommet et la hanche II. Partie médiane du métasternum assez plate, son milieu presque lisse entouré d'une ponctuation grosse et dense. Ponctuation sur le côté du métasternum grosse et dense, formée de points non ou à peine allongés, généralement plus grands que les espaces entre eux. Aire mésocoxale longue

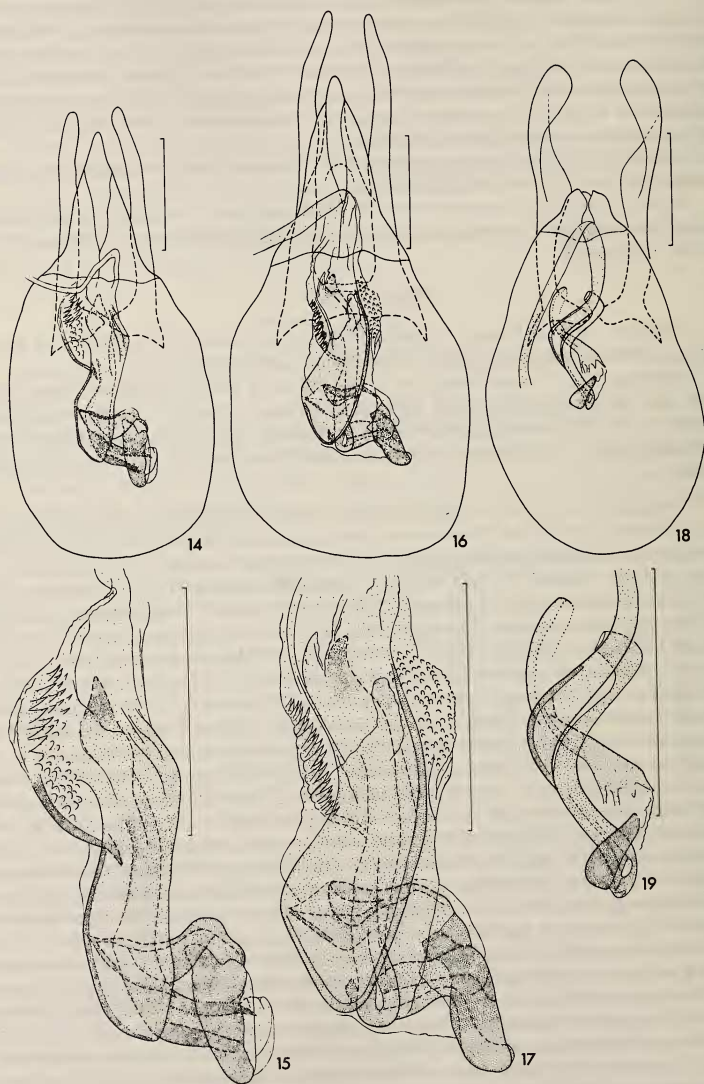


FIG. 14 à 19.

Edéages chez *Baeocera*, les sacs internes au grossissement plus fort; 14 et 15. *B. signata* sp. n.;
16 et 17. *B. vilis* sp. n.; 18 et 19. *B. inculta* sp. n. Echelle = 0,1 mm.

de 0,02 mm, à points marginaux gros. Métépisternum soudé au métasternum, emplacement de sa suture intérieure indiqué par la rangée extérieure de gros points. Premier sternite apparent orné de gros points basaux serrés et allongés, séparés par des rides; ponctuation éparse, très fine ou extrêmement fine. Tibias droits, les postérieurs longs de 0,35-0,45 mm, aussi longs ou un peu plus longs que les tarses postérieurs.

Caractères sexuels du mâle. Articles I à III des tarses antérieurs élargis. Édéage (fig. 16 et 17) long de 0,46-0,51 mm.

Espèce proche de *signata*, en diffère par les paramères de l'édéage plus longs, plus sinués et rétrécis dans leur partie distale, ainsi que par le sac interne offrant une vésicule squamifère. En outre, ces deux espèces peuvent être facilement distinguées par la strie suturale de l'élytre (entière chez *vilis*, non reliée à la strie latérale chez *signata*) et par la ponctuation élytrale, du métasternum et du premier sternite apparent.

Baeocera inculta sp. n.

Holotype ♂: West Bengal, Darjeeling distr., 13 km au nord de Ghoom (route pour Bijanbari), 1500 m, 15.X.1978, leg. BL (MHNG).

Paratypes: West Bengal: 4 ♂, 4 ♀ comme l'holotype; 1 ♂, 1 ♀, Darjeeling, North Point, 1300 m, 16.X.1967, leg. Gy Topál (TMB); 1 ♀, Darjeeling distr., Jhepi, 1300-1400 m, 17.V.1975, leg. W. Wittmer (NMB); Sikkim: 1 ♂, Rangeli River, 900 m, 19.IV.1977, et 2 ♂ Rangeli River, Sara Khola, 870 m, 18.IV.1978, leg. B. Bhakta, (NMB, MHNG); 1 ♀, Chhuba Khola près de Sintam, 25.IV.1977, leg. B. Bhakta (NMB); Meghalaya: 1 ♂, Garo Hills, Tura Peak, 700-900 m, 1.XI.1978, leg. BL (MHNG).

Très semblable à *vilis*, cependant avec l'édéage bien différent. En outre, en moyenne plus foncé et plus grand: corps d'un brun rougeâtre foncé ou noirâtre, long de 1,35-1,5 mm; pronotum large de 0,84-0,91 mm à la base, élytres longs de 0,90-1,02 mm sur la suture (longueur maximum 0,98-1,10 mm), réunis larges de 0,92-1,02 mm, tibias postérieurs longs de 0,43-0,47 mm. Antennes plus longues, rapport des longueurs des articles: III 16, IV 15, V 18, VI 19, VII 25, VIII 22, IX 26, X 24, XI 24 (holotype); articles III à VI très grêles, de même largeur, III 4 fois plus long que large, IV presque 4 fois plus long que large, V 4,5 fois plus long que large, VI presque 5 fois plus long que large; VII et VIII grêles, chacun à peu près 5 fois plus long que large, VII nettement, VIII un peu plus large que VI; IX à XI nettement plus large que VII, XI 3 fois plus long que large. Par ailleurs, *inculta* diffère de *vilis* par la ponctuation du métasternum plus grosse, par les élytres plus rétrécis en arrière et par la ponctuation. Chez *inculta*, la limite entre la grosse et fine ponctuation élytrale est nette et située devant le milieu, sur la moitié extérieure du disque.

Caractère sexuels du mâle: Articles I à III des tarses antérieurs nettement élargis. Édéage (fig. 18 et 19) long de 0,42-0,46 mm.

Baeocera puncticollis Löbl

Baeocera puncticollis Löbl, 1977: 253, fig. 3 et 4.

Matériel étudié: West Bengal, Darjeeling distr.: 14, entre Algarah et Labho, à 7 km de Algarah, versant sud, 1900 m, 11.X.1978, leg. LB (MHNG); 1, entre Ghoom et Lopchu, versant nord, 2000 m, 12.X. et 1, de même localité, le 14.X.1978, leg. BL (MHNG); 13, 13 km au nord de Ghoom (route pour Bijanbari), 1500 m, 15.X.1978,

leg. BL (MHNG); 1, Mahanadi près de Kurseong, versant sud, 1200 m, 19.X.1978, leg. BL (MHNG); 1, Kurseong, 18.X.1967, leg. Gy. Topál (TMB); 2, Kafer, 29.XII.1980, leg. B. Bhakta (NMB); Sikkim: 1, Thengling-Yoksam, 1200-1700 m, 20.VIII.1980, leg. B. Bhakta (NMB); Meghalaya: 7, Khasi Hills, Shillong Peak, versant nord, 1850-1950 m, 25.X.1978 et 18, 30.X.1978, leg. BL (MHNG); 109, Khasi Hills, au-dessous de Cherrapunjee, 1200 m, 26.X.1978, leg. BL (MHNG); 1, Khasi Hills, entre Mawsynram et Balat, à 16 km de Mawsynram, 1000 m, 27.X.1978, leg. BL (MHNG); 8, Khasi Hills, Weiloï, 1700 m, 27.X.1978, leg. BL (MHNG).

Répartition: nord-est de l'Inde.

Espèce particulièrement distincte par les propleures ponctués. En outre, elle peut être facilement séparée des autres *Baeocera* de petite taille à stries suturales des élytres raccourcies par le disque du pronotum fortement ponctué.

Baeocera hygrophila sp. n.

Holotype ♂: Meghalaya, Khasi Hills, au-dessous de Cherrapunjee, 1200 m, 26.X.1978, leg. BL (MHNG).

Paratypes: 2 ♂, 6 ♀ comme l'holotype (MHNG).

Longueur 1,25-1,30 mm. Corps d'un brun noirâtre ou noirâtre, apex de l'abdomen plus clair. Fémurs et tibias d'un brun rougeâtre; tarses et articles antennaires I à IV ou V jaunâtres, articles suivants d'un brun plus ou moins clair. Yeux assez petits. Antennes longues, rapport des longueurs des articles: III 13, IV 13, V 18, VI 15, VII 20, VIII 16, IX 21, X 20, XI 23 (holotype); III à VI très grêles, à peu près de même largeur, III et IV chacun 4 fois plus long que large, V 6 fois plus long que large, VI 5 fois plus long que large; VII à peu près 5 fois plus long que large, grêle mais nettement plus large que VI; VIII 4 fois plus long que large, très légèrement plus grêle que VII; IX à XI nettement plus larges que VII, XI 3 fois plus long que large. Pronotum large de 0,77-0,82 mm à la base; côtés régulièrement arrondis; carènes latérales non visibles en vue dorsale; ponctuation assez dense et très fine, à peine marquée au grossissement $\times 50$. Scutellum recouvert. Elytres longs de 0,83-0,89 mm sur la suture (longueur maximum 0,88-0,95 mm), rétrécis très légèrement vers la base, plus fortement vers l'apex; largeur maximum (0,84-0,91 mm) située entre le quart basal et le tiers intermédiaire; côté presque régulièrement arrondi; carène latérale visible en vue dorsale à proximité de la base seulement; strie suturale fine, écourtée, effacée à 0,10-0,20 mm en arrière du lobe basal du pronotum; espace entre la suture et la strie suturale étroit, plus ou moins relevé, orné d'une rangée dense de points assez gros; ponctuation discale très dense et grosse sur toute la surface, à l'exception d'une aire humérale lisse très étroite; les points en général nettement plus grands que les espaces entre eux. Ponctuation du pygidium très fine. Mésépimère 2 fois plus long que la distance entre son sommet et la hanche II. Partie médiane du métasternum légèrement convexe, lisse au milieu. Surface restante du métasternum ornée d'une ponctuation grosse et très dense, les espaces entre les points très étroits. Aire mésocoxale longue de 0,02-0,03 mm; points marginaux moins grands mais plus serrés que les grands points du métasternum. Métépisternum soudé au métasternum, l'emplacement de sa suture intérieure indiqué par la rangée extérieure de gros points, espace entre ceux-ci et l'élytre large de 0,02-0,04 mm. Partie médiane du premier sternite apparent offrant une ponctuation semblable à celle du métasternum, ponctuation sur les côtés du sternite irrégulière, plus espacée et parfois moins grosse qu'au milieu; rangée basale formée de points très serrés plus ou moins allongés sur les côtés, non allongés au milieu. Tibias I et II droits, III à peine courbés, longs de 0,40-0,42 mm.

Caractères sexuels du mâle. Articles I à III des tarsi antérieurs très légèrement élargis. Édéage (fig. 21 et 22) long de 0,36-0,39 mm.

Très proche de *puncticollis*, en diffère par le pronotum très finement ponctué, par les stries suturales des élytres moins raccourcies et par la conformation du sac interne de l'édéage.

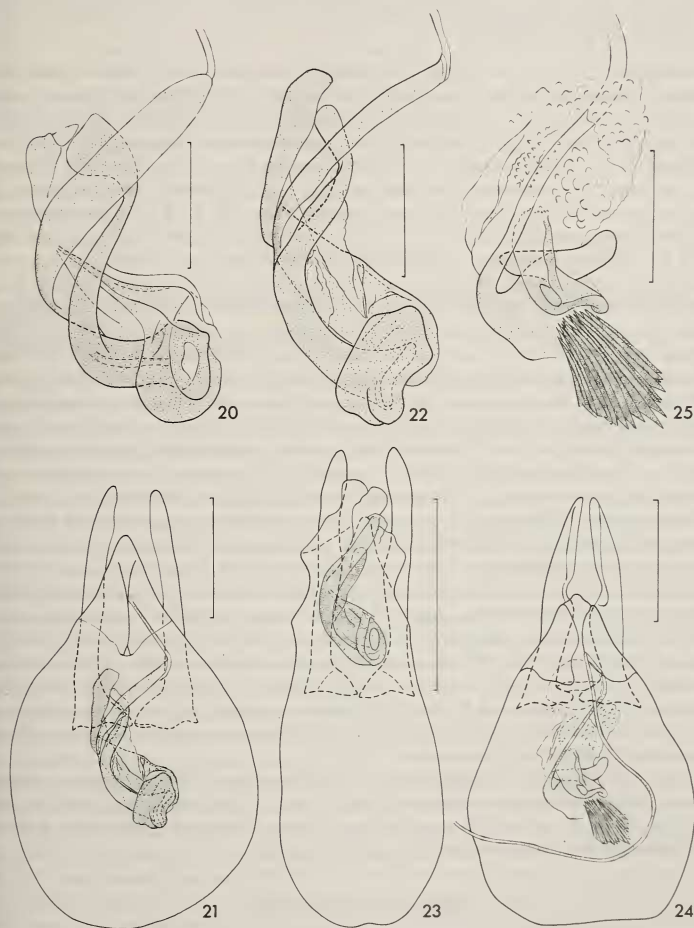


FIG. 20 à 25.

Édéages chez *Baecocera*, les sacs internes au grossissement plus fort; 20. *B. puncticollis* Löbl; 21 et 22. *B. hygrophila* sp. n.; 23. *B. microps* sp. n.; 24 et 25. *B. ventralis* (Löbl); 21, 23 et 24: échelle = 0,1 mm; 20, 22 et 25: échelle = 0,05 mm.

Baocera microps sp. n.

Holotype ♂: West Bengal, Darjeeling distr., Tiger Hill, 2500-2600 m, 18.X.1978, tamisage dans la forêt près du sommet, leg. BL (MHNG).

Paratypes: West Bengal, Darjeeling distr.: 1 ♂, 2 ♀ comme l'holotype; 1 ♀, versant sud du Tiger Hill, près de Ghoom, 2200-2300 m, 13.X.1978; 1 ♀, entre Ghoom et Lopchu, à 13 km de Ghoom, versant nord, 2000 m, 12.X.1978 et 3 ♂, 7 ♀ de la même localité, 14.X.1978, leg. BL (MHNG).

Longueur 0,93-1,0 mm. Corps ovale, entièrement d'un brun rougeâtre assez clair. Antennes et tarsi jaunâtres. Yeux très petits mais pigmentés. Antennes courtes, rapport des longueurs des articles: III 6, IV 5, V 7, VI 6, VII 8, VIII 5, IX 8, X 10, XI 15 (holotype); articles III et IV à peu près de même largeur, un peu moins que 2 fois plus longs que larges; V et VI plus larges, V 2 fois plus long que large, VI à peu près 1,5 fois plus long que large; VII nettement plus large que VI, 1,2-1,6 fois plus long que large; VIII aussi long ou un peu plus long que large et plus large que VI; IX à XI courts mais larges, nettement plus larges que VII, IX et X chacun seulement un peu plus longs que large; XI 1,5 à 1,7 fois plus long que large. Pronotum large de 0,54-0,60 mm à la base; lobe basal peu développé; côtés régulièrement arrondis; carènes latérales non visibles en vue dorsale; ponctuation dense et fine, distincte au grossissement $\times 24$. Scutellum recouvert. Élytres longs de 0,60-0,65 mm sur la suture (longueur maximum 0,65-0,71 mm), largeur maximum (0,60-0,65 mm) située sur le quart basal; rétrécissement basal très faible; fortement rétrécis en arrière; côté assez régulièrement arrondi en vue dorsale, presque rectiligne en vue latérale; carène latérale non visible en vue dorsale; strie suturale fine, courbée obliquement à l'extérieur mais non prolongée le long du bord basal; espace entre le bord sutural et la strie suturale plat, ponctué; ponctuation discale fine et dense, non ou un peu plus grosse que celle du pronotum, formée de points nettement plus petits que les espaces entre eux. Ailes complètement atrophiées. Ponctuation du pygidium extrêmement fine. Mésépimère à peu près 2 fois plus long que la distance entre son sommet et la hanche II. Partie médiane du métasternum légèrement convexe, ornée entièrement d'une ponctuation fine et dense ou très dense. Ponctuation sur le côté du métasternum généralement plus grosse et moins dense que celle de la partie médiane et plus grosse que celle des élytres. Aire mésocoxale longue de 0,02 mm, les points marginaux fins. Métépisternum plat, large de 0,03 mm, non rétréci en avant; suture intérieure droite, profonde, ponctuée. Ponctuation du premier sternite apparent fine et dense ou très dense, semblable à celle de la partie médiane du métasternum; points marginaux fins, non allongés. Tibias I et II droits, III à peine courbés, longs de 0,23-0,25 mm.

Caractères sexuels du mâle. Articles I à III des tarsi antérieurs un peu élargis. Édéage (fig. 23) long de 0,25-0,31 mm.

La conformation de l'édéage indique l'affinité de cette belle espèce avec le groupe *lenta*; en diffère par les caractères modifiés par suite d'une évolution régressive: petits yeux, lobe basal du pronotum peu développé, élytres fortement rétrécis vers l'apex, à faces latérales verticales fortement développées, aptérie.

Baocera ventralis (Löbl)

Eubaocera ventralis Löbl, 1973: 157, fig. 1, 2.

Baocera bhutanensis Löbl, 1977: 251, fig. 1, 2. — **syn. nov.**

Matériel étudié: West Bengal, Darjeeling distr.: 1, Sukna, 200 m, 7.X.1978, leg. BL (MHNG); 5, entre Kalimpong et Algarah, 1400 m, 8.X.1978, leg. BL (MHNG);

1, environs de Kalimpong, Gurubathan, 27.IX.1976, et 1, environs de Kalinpong, 18.VII.1979, leg. B. Bhakta (NMB); 1, Lava, 2035 m, 20.III.1980, leg. B. Bhakta (NMB); 13, Teesta, 3 km en amont du village, 250 m, 10.X.1978, leg. BL (MHNG); 4, entre Teesta et Rangpo, à 11 km de Teesta, 350 m, 12.X.1978, leg. BL (MHNG); 1, 13 km au nord de Ghoom (route pour Bijanbari), 1500 m, 15.X.1978, leg. BL (MHNG); 10, Singla, 300 m, 17.X.1978, leg. BL (MHNG); Assam: 103, Manas (Manas Wild Life Sanctuary), 21-23.X.1978., leg. BL (MHNG); Meghalaya, Garo Hills: 1, Songsak, 400 m, 2.XI.1978, leg. BL (MHNG); 1, Songsak, 19.V.1976, leg. W. Wittmer et Baroni U. (NMB); 11, Rongrengiri, 400 m, 3.XI.1978, leg. BL (MHNG); 1, Darugiri, 450 m, 19.V.1976, leg. W. Wittmer et Baroni U. (NMB); 8, 15 km au nord de Darugiri, 400 m, 4.XI.1978, leg. BL (MHNG); 2, Tura Peak, 700-900 m, 1.XI.1978, leg. BL (MHNG).

Répartition: Thaïlande, nord-est de l'Inde, Bhoutan.

L'étude minutieuse de ces nombreux exemplaires a montré que les caractères considérés comme spécifiques chez les types de *bhutanensis* sont, en réalité, variables; ainsi *bhutanensis* tombe en synonymie avec *ventralis*.

Baocera khasiana sp. n.

Holotype ♂: Inde, Meghalaya, Khasi Hills, Mawphlang, 1800 m, 28.X.1978, leg. BL (MHNG).

Paratypes: 1 ♂, 3 ♀ comme l'holotype (MHNG).

Longueur 1,5-1,6 mm. Corps entièrement noir ou d'un brun noirâtre, fémurs à peine plus clairs, tibias et segments abdominaux apicaux nettement plus clairs. Tarses et antennes ocres ou brunâtres. Yeux assez grands. Antennes assez courtes, rapport des longueurs des articles: III 10, IV 11, V 14, VI 12, VII 16, VIII 11, IX 18, X 16, XI 20 (holotype); III et IV très grêles, III bien 3 fois plus long que large; V et VI légèrement plus épais que IV, V à peu près 4,5 fois plus long que large, VI 4 fois plus long que large; VII grêle mais nettement plus large que VI, 4 fois plus long que large; VIII un peu moins large que VII, 3 fois plus long que large; IX à XI nettement plus larges que VII, XI à peu près 2 fois plus long que large. Pronotum large de 0,82-0,90 mm à la base; côtés régulièrement et légèrement arrondis; carènes latérales non visibles en vue dorsale; ponctuation éparse et très fine, peu marquée au grossissement $\times 50$. Pointe du scutellum découverte. Elytres longs de 0,93-1,02 sur la suture (longueur maximum 1,02-1,12 mm), largeur maximum (0,89-0,93 mm) située juste en arrière du quart basal; rétrécissement basal très faible; côté rectiligne entre le quart basal et le quart apical; strie suturale assez profonde, prolongée le long du bord basal jusqu'à l'aire humérale, séparée de la strie latérale par un espace minuscule; espace entre le bord sutural et la strie suturale plat; ponctuation discale assez dense et fine, nettement mieux marquée que celle du pronotum, sauf à la base et à proximité de la strie latérale où elle est presque aussi fine que sur le pronotum. Ponctuation du pygidium très fine. Mésépimère bien deux fois plus long que la distance entre son sommet et la hanche II. Partie médiane du métasternum convexe, présentant deux impressions longitudinales assez profondes et étroites ornées de points assez fins; ponctuation sur le milieu presque effacée. Ponctuation sur le côté du métasternum éparse et très fine. Aire mésocoxale longue de 0,05 mm, à points marginaux fins. Métépisternum plat, large de 0,04-0,05 mm en avant, non ou à peine rétréci vers le milieu, élargi en arrière; suture intérieure profonde, lisse, légèrement concave. Premier sternite apparent orné de fins points basaux non allongés et d'une ponctuation éparse et très fine, semblable à celle du côté du métasternum. Tibias droits, les postérieurs longs de 0,46-0,50 mm, un peu plus longs que les tarses postérieurs.

Caractères sexuels du mâle. Articles I à III des tarsi antérieurs légèrement élargis. Lobe apical du 6^e sternite apparent triangulaire, long de 0,04 mm. Édéage (fig. 26 et 27) long de 0,38-0,39 mm.

Espèce grêle, remarquable par la face ventrale du corps très convexe, comme chez *senilis*. En diffère par la petite taille, la très fine ponctuation sur le côté du métasternum et la strie suturale de l'élytre non reliée à la strie latérale, notamment par la conformation de l'édéage à sac interne complexe, très distinct de celui de ses congénères.

Baeocera bengalensis sp. n.

Holotype ♂: West Bengal, Darjeeling distr., Mahanadi près de Kurseong, 1200 m, versant sud, 19.X.1978, leg. BL (MHNG).

Paratype: 1 ♀ comme l'holotype (MHNG).

Longueur 1,4 mm. Corps entièrement d'un brun assez clair, fémurs et tibiaux plus clairs, antennes et tarsi jaunâtres. Yeux très grands. Antennes longues, rapport des longueurs des articles: III 10, IV 12, V 15, VI 13, VII 25, VIII 22, IX 25, X 25, XI 30 (holotype); III à VI grêles, à peu près de même largeur, III 2,5 fois plus long que large, IV et VI 3 fois plus longs que larges; V bien 4 fois plus long que large; VII 4 fois plus long que large; VIII à peu près aussi large que VII, 3,5 fois plus long que large; XI 3 fois plus long que large, nettement plus large que VII. Pronotum large de 0,82 mm à la base; côtés rectilignes dans la moitié basale, nettement arrondis à l'apex (presque régulièrement arrondis en vue dorsale); carènes latérales non visibles en vue dorsale; ponctuation éparse et très fine, peu marquée au grossissement $\times 50$. Partie découverte du scutellum assez grande. Elytres longs de 0,88 mm sur la suture (longueur maximum 1,0 mm), largeur maximum (0,97 mm) située juste derrière le quart basal, progressivement mais légèrement rétrécis en arrière; côté rectiligne entre le quart basal et le quart apical; carène latérale distincte sur toute la longueur en vue dorsale, sauf près de l'apex; strie suturale profonde, prolongée le long du bord basal au quart externe de la largeur basale, non reliée à la strie latérale; espace entre le bord sutural et la strie suturale un peu déprimé, finement ponctué, entièrement plat ou bombé juste en arrière du scutellum; ponctuation discale dense et grosse, formée de points généralement aussi grands ou plus grands que les espaces entre eux, nettement plus grosse que sur la base. Ponctuation du pygidium très fine. Mésépimère 2 fois plus long que la distance entre son sommet et la hanche II. Partie médiane du métasternum bombée, très finement ponctué à l'exception de points assez gros rangés en forme de U. Ponctuation sur le côté du métasternum extrêmement fine. Métépisternum bombé, large de 0,11 mm en arrière, très légèrement rétréci en avant; suture intérieure très profonde, non ponctué; bord intérieur droit, angle antérieur arrondi. Premier sternite apparent avec la rangée de gros points basaux nettement allongés; ponctuation extrêmement fine, comme celle sur le côté du métasternum. Tibias très légèrement courbés, les postérieurs longs de 0,54 mm, un peu plus longs que les métatarses.

Caractères sexuels du mâle. Articles I des tarsi antérieur et intermédiaire fortement élargis, presque aussi larges que l'apex des tibiaux. Article II du tarse antérieur un peu moins large que I, article II du tarse intermédiaire nettement moins large que I; article III du tarse antérieur à peine élargi. Édéage (fig. 28) long de 0,75 mm.

B. bengalensis dérive certainement de la même souche que *macrops* Löbl. Ces deux espèces offrent en commun les caractères essentiels, *bengalensis* est distinct notamment par la conformation de l'édéage, par la taille plus grande et par la ponctuation discale des élytres plus grosse.

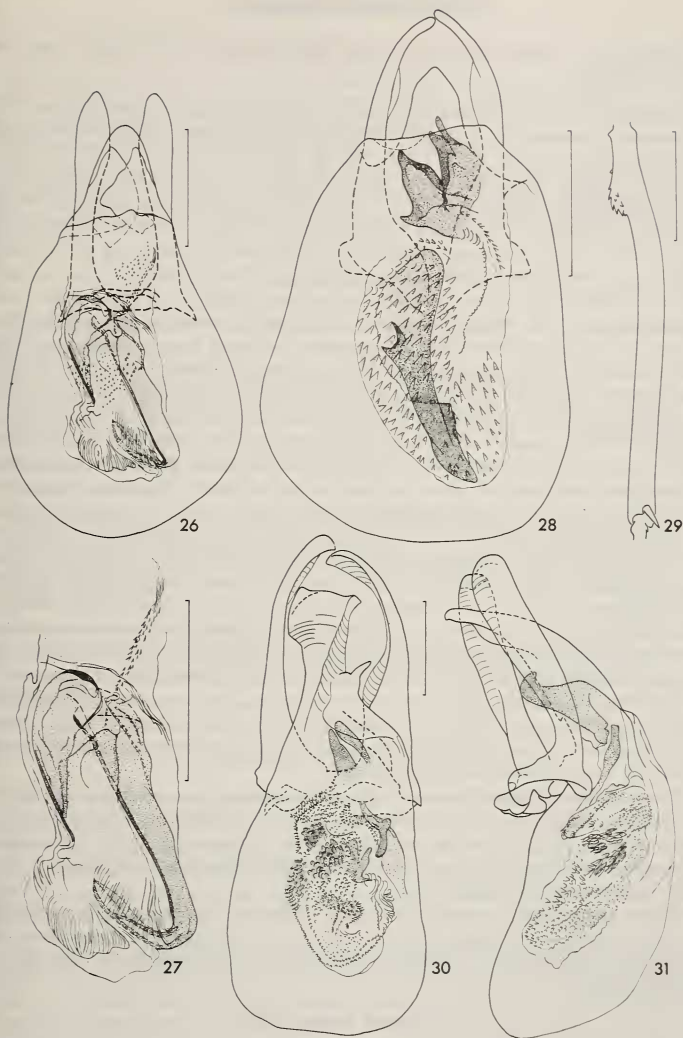


FIG. 26 à 31.

26 et 27. *Baocera khasiana* sp. n.: édéage (26), sac interne au grossissement plus fort (27), échelle = 0,1 mm; 28. *Baocera bengalensis* sp. n.: édéage, échelle = 0,2 mm; 29 à 31. *Baocera monstrosetibialis* sp. n.: tibia postérieure (29), édéage (30, 31), échelle = 0,2 mm.

Baocera monstrosetibialis sp. n.

Holotype ♂: Meghalaya, Khasi Hills, Shillong Peak, 1850-1950 m, 30.X.1978, leg. BL (MHNG).

Longueur 1,85 mm. Corps d'un brun très foncé, élytres presque noirâtres. Apex de l'abdomen, antennes et pattes plus clairs. Antennes longues, rapport des longueurs des articles: III 15, IV 18, V 23, VI 21, VII 25, VIII 22, IX 28, X 28, XI 37; III bien 3 fois plus long que large; IV un peu plus grêle que III, 4,5 fois plus long que large; V et VI à peu près aussi larges que III, V 5 fois, VI 4,5 fois plus longs que larges; VII nettement plus large que VI, presque 4 fois plus long que large; VIII très légèrement plus grêle que VII, 3,5 fois plus long que large; XI nettement plus large que VII, 4 fois plus long que large. Pronotum large de 1,12 mm à la base; côtés légèrement arrondis; carènes latérales non visibles en vue dorsale; ponctuation assez dense et très fine, à peine distincte au grossissement $\times 24$. Partie découverte du scutellum relativement grande. Elytres longs de 1,16 mm sur la suture (longueur maximum 1,40 mm), largeur maximum (1,32 mm) située juste devant le tiers intermédiaire; côtés peu arrondis, presque rectilignes au milieu; carène latérale visible en vue dorsale sur toute sa longueur; strie suturale profonde, prolongée le long du bord basal jusqu'à l'aire humérale, séparée de la strie latérale par un espace très étroit; espace entre les stries suturales déprimé, assez plat et assez finement ponctué; ponctuation discale dense et grosse, formée de points généralement plus grands que les espaces entre eux; ponctuation plus fine sur la base, à l'apex et à proximité des stries suturales. Ponctuation du pygidium dense et grosse sur le tiers basal, plus fine et éparse vers le milieu, très fine et éparse sur la moitié apicale. Mésépimère grand, 3 fois plus long que la distance entre son sommet et la hanche II. Partie médiane du métasternum convexe, limitée en arrière par une rangée transversale de gros points situés juste devant l'apophyse intercoxale; milieu orné de deux rangées longitudinales formées de points plus petits. Côté du métasternum très finement ponctué. Aire mésocoxale longue de 0,05 mm, sa rangée de gros points marginaux prolongée jusqu'au mésépimère. Métépisternum bombé, large de 0,14 mm, fortement rétréci en avant, suture intérieure très profonde. Ponctuation du premier sternite apparent très fine et éparse à l'exception des points basaux très gros nettement allongés. Tibia I à peine courbé, II droit. Tibia III (fig. 29) long de 0,74 mm, plus long que le tarse, courbé, orné d'un tubercule denticulé situé sur sa face intérieure (caractère sexuel ?).

Caractères sexuels du mâle. Article I du tarse antérieur fortement élargi, presque aussi large que l'apex du tibia I; article suivant un peu moins large, article III plus grêle mais nettement élargi. Article I des tarses intermédiaires fortement élargi, II à peu près aussi large que III des tarses antérieurs. Lobe du 6^e sternite apparent grand, long de 0,12 mm. Edéage (fig. 30 et 31) long de 1,06 mm.

Espèce apparentée à *satana* Nakane; en diffère par la coloration plus foncée, la ponctuation élytrale plus grosse, par la conformation des antennes et des tibias postérieurs. Ceux-ci permettent de distinguer facilement *monstrosetibialis* de tous les autres *Baocera* connus.

Baocera hamifer Löbl

Baocera hamifer Löbl, 1977: 256, fig. 7 et 8.

Matériel étudié: West Bengal, Darjeeling distr.: 2 ♀, Algarah, 1800 m, 9.X.1978, leg. BL (MHNG).

Répartition: Inde: Darjeeling district.

Baeocera gilloghyi (Löbl)

Eubaeocera gilloghyi Löbl, 1973: 170, fig. 21-23.

Matériel étudié: Assam: 1 ♀, Manas (Manas Wild Life Sanctuary), 200 m, 21.X.1978, leg. BL; Meghalaya: 1 ♀, Garo Hills, Songsak, 400 m, 2.XI.1978, leg. BL; 1 ♂, Garo Hills, Rongrengiri, 400 m, 3.XI.1978, leg. BL (MHNG).

Répartition: Vietnam, nord-est de l'Inde.

Ces exemplaires sont quasi identiques aux types provenant du Vietnam. Cependant le mâle de Rongrengiri offre le propygidium et le pygidium presque dépourvus de microsculpture laquelle est pourtant bien marquée chez les femelles recueillies à Manas et à Songsak.

Baeotoxidium Löbl

Ce genre est représenté dans le nord-est de l'Inde par une seule espèce, bien distincte de ses congénères:

- | | | |
|---|---|---------------------------|
| 1 | Pas de strie propleurale. Antennes longues, articles VIII grêle | 2 |
| — | Propleure pourvu d'une strie longitudinale bien marquée. Antennes courtes, article VIII large | <i>bengalensis</i> sp. n. |
| 2 | Elytres et pronotum unicolores | 3 |
| — | Elytres bicolores | <i>elegans</i> Löbl |
| 3 | Rangée de points basaux au bord de l'aire mésocoxale pas prolongée latéralement, ces points non ou à peine allongés | 4 |
| — | Points basaux de l'aire mésocoxale nettement allongés et leur rangée prolongée latéralement | <i>indicum</i> Löbl |
| 4 | Corps noirâtre. Ponctuation élytrale très fine | <i>gagatum</i> Löbl |
| — | Corps d'un brun rougeâtre plus ou moins foncé. Ponctuation nettement plus forte sur la partie latéro-basale de l'élytre que sur les parties intérieure et apicale | <i>lanka</i> Löbl |

Baeotoxidium bengalense sp. n.

Holotype ♂: West Bengal, Darjeeling distr., entre Ghoom et Lopchu, à 13 km de Ghoom, versant nord, 2000 m, tamisage en forêt, 12.X.1978 leg. BL (MHNG).

Paratypes: Darjeeling distr.: 2 ♂ et 1 ♀, comme l'holotype, mais le 14.X.1978; 1 ♂, 1 ♀, Tiger Hill, 2500-2600 m, tamisage en forêt près du sommet, 18.X.1978, leg. BL (MHNG); 2 ♀, Ghoom, 2200 m, dans les mousses, 7.X.1967, leg. Gy. Topál (TMB); 1 ♀, à 3 km sud de Ghoom, dans les mousses, 19.IV.1967, leg. Gy. Topál (MHNG).

Longueur 1,15-1,40 mm, diamètre dorsoventral 0,68-0,76 mm. Corps entièrement noirâtre, ou apex des élytres plus clair. Pattes d'un brun rougeâtre plus ou moins foncé, antennes à articles basaux jaunâtres, articles III à XI rembrunis. Rapport des longueurs des articles antennaires: III 8, VI 9, V 12, VI 9, VII 15, VIII 7, IX 15, X 15, XI 24 (holotype); articles III à VI de même largeur ou III très légèrement moins large que les suivants, IV et VI un peu plus que 2 fois à 3 fois plus longs que larges, V 2,5 à 3 fois plus long que large; VII large, 2 à 2,5 fois plus long que large; VIII très court, nettement plus large que VI, un peu moins large que VII, 1,3-1,4 fois plus long que large; XI plus large que VII, à peu près 2,5 fois plus long que large. Pronotum à ponctuation très

fine, peu marquée au grossissement $\times 50$. Propleure orné d'une strie longitudinale droite et entière. Minuscule pointe du scutellum découverte. Elytres longs de 0,86-1,02 mm, réunis larges de 0,68-0,80 mm; strie suturale assez profonde, pas prolongée le long du bord basal; bord sutural non ou légèrement relevé; ponctuation discale presque aussi fine que celle du pronotum. Pygidium ainsi que les sternites apicaux très finement ponctués, ornés d'une microsculpture formée de points extrêmement fins (grossissement $\times 200$). Méta sternum et premier sternite apparent dépourvus de microsculpture. Carène mésosternale assez saillante. Partie médiane du méta sternum légèrement convexe, à ponctuation relativement forte et très dense, sauf au milieu. Ponctuation sur le côté du méta sternum assez fine et éparse, nettement plus forte que celle des élytres ou de l'abdomen. Aire mésocoxale longue de 0,04 mm, arrondie, dépourvue de points marginaux. Métépisternum plat, large de 0,05-0,07 mm, sa suture intérieure profonde et rectiligne. Sternites abdominaux très finement ponctués, rangée basale du premier sternite apparent formée de points assez fins non ou à peine allongés. Tibias droits.

Caractères sexuels du mâle. Articles I à III des tarses antérieurs à peine élargis. Édéage (fig. 32 à 34) long de 0,29-0,34 mm.

B. bengalense peut être facilement distingué par la strie propleurale (faisant défaut chez ses congénères) et par la conformation des antennes, notamment par l'article VIII très court.

Scaphobaocera Csiki

Les *Scaphobaocera* sont remarquablement bien représentés dans nos prélèvements, surtout par rapport aux recherches effectuées au sud de l'Inde et en Sri Lanka: 17 espèces ont pu être distinguées, dont 12 inédites portant à 33 le nombre des espèces asiatiques connues à ce jour *. La plupart font partie des cénozes liées aux débris végétaux de sols forestiers, des chênaies de montagnes du Darjeeling district et des Khasi Hills surtout. *S. difficilis* vit également sous des écorces de troncs morts et *mussardi* a été trouvé par Gy Topál dans des prélèvements de mousses. Quant à *nuda*, peuplant les biotopes aussi différents que la forêt sèche de teck (à Simla) et la chênaie au sud des Khasi Hills (maximum de précipitations au monde), il paraît tout particulièrement eurybionte.

L'homogénéité du genre et la variabilité de nombreux caractères morphologiques rendent l'étude des *Scaphobaocera* difficile et ne permettent pas une identification sûre d'une partie des femelles et des mâles à l'édéage déformé. Ainsi, parmi les 184 exemplaires récoltés au nord-est de l'Inde et au Bhoutan, 5 mâles et 21 femelles n'ont pas pu être identifiés et ne sont pas mentionnés dans le texte ci-dessous.

Tableau des *Scaphobaocera* du nord de l'Inde et du Bhoutan

1	Article antennaire XI nettement plus court que les deux articles précédents réunis	2
—	Article antennaire XI à peu près aussi long que les articles X et IX réunis	<i>dorsalis</i>
2	Propleure orné d'une strie longitudinale bien marquée	3
—	Pas de strie propleurale	5

* *Scaphobaocera kraepelini* (Pic, 1933), **comb. n.** de *Toxidium*; cette espèce javanaise, dont le seul exemplaire type connu se trouve dans les collections du MNP, présente un édéage à lobe médian et sac interne assez similaire à celui de *difficilis* ou de *mussardi*, mais des paramères atténués apicalement.

- 3 Tibias droits 4
 — Tibias intermédiaires et postérieurs légèrement courbés *tibialis*
 4 Paramères de l'édéage dilatés apicalement (vue latérale) *aberrans*
 — Paramères de l'édéage rétrécis apicalement *querceti*
 5 Article antennaire XI nettement plus long que le précédent 6
 — Article antennaire XI plus court ou aussi long que l'article X *spinigera*

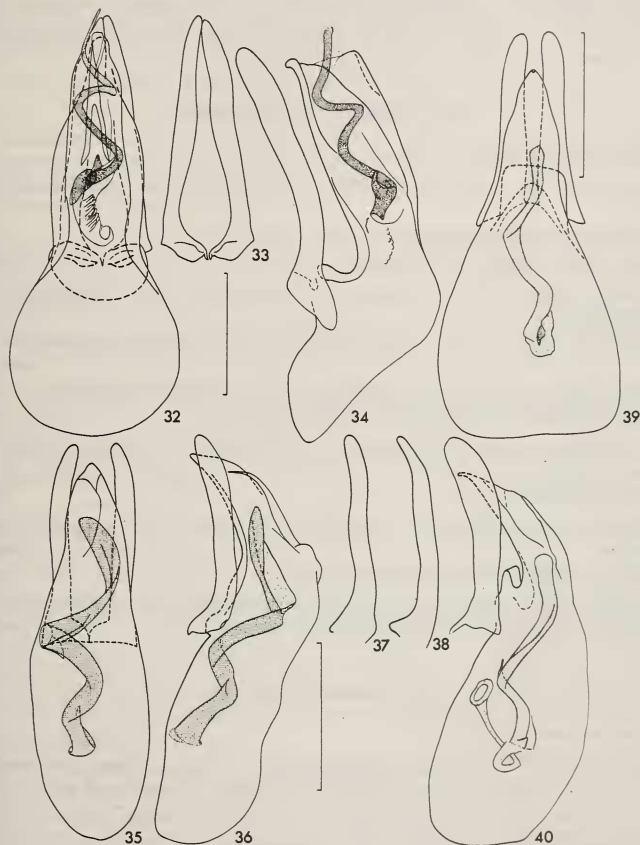


FIG. 32 à 40.

32 à 34. *Baeotoxidium bengalensis* sp. n.: édéage (32, 34), paramères en vue ventrale (33);
 35 à 38. *Scaphobaeocera nuda* Löbl: édéage (35, 36), paramères en vue latérale (37, 38);
 39 et 40. *Scaphobaeocera lamellifera* sp. n.: édéage. Echelle = 0,1 mm.

- 6 Côté de métasternum très finement ponctué, à peu près comme les élytres 7
 — Ponctuation sur le côté du métasternum relativement grosse, nettement plus forte que celle de la face dorsale *species indet. a*
- 7 Article antennaire VIII très petit, pas plus long que la moitié de l'article précédent 8
 — Article antennaire VIII plus ou moins grand, nettement plus long que la moitié du précédent 9
- 8 Points marginaux de l'aire mésocoxale forts et allongés *discreta*
 — Points marginaux de l'aire mésocoxale très fins et non allongés *species indet. b*
- 9 Sac interne de l'édéage présentant une pièce basale sclérotisée complexe, prolongée par un flagellum plus ou moins recourbé 10
 — Sac interne à flagellum souvent plus ou moins coudé par endroits, ou en spirale, dépourvu d'une pièce basale sclérotisée complexe 11
- 10 Partie apicale des paramères de l'édéage fortement dilatée et dépassant l'apex du lobe médian *nobilis*
 — Partie apicale des paramères peu élargie et ne dépassant pas l'apex du lobe médian *timida*
- 11 Base du flagellum simple, grêle ou plus ou moins enflée 12
 — Base du flagellum munie d'un crochet *cognata*
- 12 Tubercule ventral du lobe médian de l'édéage non ou à peine saillant apicalement 13
 — Tubercule ventral du lobe médian prolongé apicalement en plaque saillante *lamellifera*
- 13 Partie apicale des paramères de l'édéage fortement dilatée (vue latérale) 14
 — Paramères non ou très légèrement dilatés apicalement 16
- 14 Pas de sillon ou de strie médiane sur la moitié antérieure du métasternum 15
 — Partie médiane du métasternum ornée d'un sillon ou d'une strie plus ou moins superficiels *difficilis*
- 15 Flagellum du sac interne de l'édéage, base et partie apicale exceptées, en spirale *mussardi*
 — Flagellum irrégulièrement coudé par endroits *minuta*
- 16 Longueur 0,95-1,20 mm. Téguments d'un brun jaunâtre ou rougeâtre clair *nuda*
 — Longueur 1,45-1,55 mm. Corps d'un brun rougeâtre foncé *fratercula*

Scaphobaeocera nuda Löbl

Scaphobaeocera nuda Löbl, 1979: 117.

Matériel étudié: West Bengal, Darjeeling distr.: 1, Algarah, 1800 m, 9.X.1978; 23, entre Ghoom et Lopchu, à 13 km de Ghoom, versant nord, 2000 m, 12.X.et 6, le 14.X. 1978; 1, Ghoom, Tiger Hill, 2200-2300 m, 13.X.1978; 13, Singla, 300 m, 17.X.1978; Meghalaya, Khasi Hills: 1, Shillong Peak, versant nord, 1850-1950 m, 25.X.1978; 2, au-dessous de Cherrapunjee, 1200 m, 26.X.1978, 18; Mawphlang, 1800 m, 28.X.1978; Garo Hills: 10, Songsak, 400 m, 2.XI.1978. Tous leg. BL (MHNG).

Répartition: sud et nord-est de l'Inde.

Espèce très variable, longue de 0,95-1,20 mm (diamètre dorsoventral et largeur du corps: 0,55-0,70 mm). Les exemplaires recueillis dans le nord-est de l'Inde diffèrent des

types provenant du Kerala par les élytres non rembrunis à l'apex et par l'espace plat entre le bord sutural de l'élytre et la strie suturale. La plupart sont dépourvues de microsculpture élytrale et pronotale, comme les types. Celle-ci est cependant développée chez 23 exemplaires, trouvés dans les mêmes prélèvements. La conformation du lobe médian et du sac interne est identique chez les 21 édéages examinés; par contre, les paramères peuvent être parfois rétrécis à l'apex et leur sinuosité est, en vue latérale, plus ou moins accusée (fig. 35 à 38).

S. nuda peut être facilement distingué des congénères sympatriques, *lamellifera* excepté, par la combinaison des caractères suivants: téguments du corps clairs (d'un brun rougeâtre ou jaunâtre); antennes longues à article VIII grêle; pas de microsculpture sur le métasternum et le premier sternite apparent.

Scaphobaocera lamellifera sp. n.

Holotype ♂: Meghalaya, Garo Hills, Songsak, 400 m, 3.XI.1978, tamisage en forêt, leg. BL (MHNG).

Paratype: 1 ♂ comme l'holotype (MHNG).

Longueur 1,15-1,20 mm, diamètre dorsoventral 0,65 mm. Corps, fémurs et tibias d'un brun rougeâtre clair, tarses et articles antennaires I à VI jaunâtres, articles suivants rembrunis. Rapport des longueurs des articles antennaires: III 9, IV 11, V 15, VI 15, VII 18, VIII 14, IX 18, X 18, XI 24 (holotype); III 3 fois plus long que large; IV et V grêles, à peu près aussi larges que III, IV presque 4 fois plus long que large, V presque 5 fois plus long que large; VI 4 fois plus long que large, un peu plus large que V; VII et VIII, 3 fois plus longs que larges, VIII plus large que VI; XI 3 fois plus long que large, plus large que VII. Pronotum à la base large de 0,60-0,62 mm, non ou à peine opalescent; microsculpture extrêmement fine, visible qu'à fort grossissement ($\times 200$), ponctuation distincte au grossissement $\times 100$. Pas de strie propleurale. Pointe du scutellum découverte. Elytres longs de 0,79-0,85 mm, réunis larges de 0,65-0,67 mm, nettement opalescents et à microsculpture bien marquée; ponctuation très légèrement mieux marquée que celle du pronotum, en arrière nettement plus forte mais encore très fine; bord sutural à peine relevé; espace entre celui-ci et la strie suturale plat, déprimé; strie parasuturale fortement raccourcie et extrêmement fine. Partie médiane du métasternum légèrement convexe, son milieu très finement ponctué, limité de chaque côté et en arrière par une aire à ponctuation fine et très dense. Côté du métasternum ainsi que les sternites I et II apparents dépourvus de microsculpture, très finement et éparsément ponctués. Aire mésocoxale longue de 0,02 mm, ses points marginaux fins. Métépisternum plat, large de 0,05 mm, non rétréci en avant; suture intérieure assez profonde. Sternites apicaux ornés d'une microsculpture formée de stries transversales très courtes. Tibias droits, les postérieurs longs de 0,37 mm.

Caractères sexuels du mâle. Articles I à III des tarses antérieurs assez fortement dilatés. Édéage (fig. 39 et 40) long de 0,28-0,30 mm.

Scaphobaocera fratercula sp. n.

Holotype ♂: Meghalaya, Khasi Hills, Mawphlang, 1800 m, 28.X.1978, leg. BL (MHNG).

Paratypes: 2 ♂ comme l'holotype; 1 ♀ Khasi Hills, Shillong Peak, 1850-1950 m, 25.X.1978, leg. BL (MHNG).

Longueur 1,45-1,55 mm, diamètre dorsoventral 0,79-0,90 mm. Corps entièrement d'un brun rougeâtre foncé, apex de l'abdomen et antennes jaunâtres, pattes d'un brun rougeâtre assez clair. Face dorsale nettement opalescente. Rapport des longueurs des articles antennaires: III 10, IV 14, V 16, VI 14, VII 17, VIII 13, IX 18, X 17, XI 24 (holotype); articles III à V à peu près de même largeur, III presque 2,5 fois plus long que large, IV 3 fois plus long que large; V presque 4 fois plus long que large; VI à peu près 3 fois plus long que large, à l'apex un peu plus large que V; VII et VIII à peu près 2 fois plus longs que larges, VIII plus large que VI; XI bien 2,5 à 3 fois plus long que large. Pronotum large de 0,79-0,85 mm à la base, orné d'une microsculpture formée de stries transversales assez distinctes; ponctuation éparsée et très fine, à peine visible au grossissement $\times 50$; pas de strie propleurale. Pointe du scutellum découverte. Elytres longs de 1,02-1,12 mm, réunis larges de 0,81-0,88 mm; microsculpture bien marquée, ponctuation non ou légèrement plus forte et nettement plus éparsée que celle du pronotum; bord sutural relevé, espace entre celui-ci et la strie suturale plat; strie parasuturale bien marquée. Partie médiane du métasternum convexe, presque lisse au milieu, de chaque côté de celui-ci une étroite aire à points sétifères denses et assez forts. Côté du métasternum ainsi que les sternites basaux sans microsculpture, très finement et éparsément ponctués. Aire mésocoxale longue de 0,03-0,04 mm, à points marginaux fins. Métépisternum légèrement convexe, large de 0,07-0,09 mm, non rétréci en avant; suture intérieure droite et profonde. Segments abdominaux apicaux pourvus d'une microsculpture formée d'un réseau de stries irrégulières courtes, plutôt transversales. Points basaux du premier sternite apparent assez gros et en partie allongés. Tibias droits, les postérieurs longs de 0,46-0,50 mm.

Caractères sexuels du mâle. Articles I à III des tarses antérieurs nettement dilatés. Édéage (fig. 41 et 42) long de 0,30 mm.

Scaphobaeocera minuta (Achard)

Toxidium minutum Achard, 1919: 364.

Scaphobaeocera minuta; Löbl, 1971: 989 (nota).

Matériel étudié: West Bengal, Darjeeling distr.: 1 ♀ étiquetée « Sikkim Kurseon », « *Toxidium minutum* n. sp. J. Achard det. TYPE » (manuscrit d'Achard), « TYPE » (rouge), Muséum Pragae Type nr. 18 757 est désigné ici lectotype; 1 ♂, Mahanadi près de Kurseong, versant sud, 1200 m, 19.X.1978, leg. BL (MHNG); 1 ♂, Gorco Bathan, 840 m, 24.XII.1980, leg. B. Bhakta (NMB); Meghalaya: 1 ♂, Garo Hills, Tura Peak, 700-900 m, 1.XI.1978, leg. BL (MHNG).

Espèce très similaire à *mussardi*, en diffère par la conformation du sac interne de l'édéage (fig. 43 et 44) et par l'article antennaire VIII légèrement plus grêle.

Répartition: nord-est de l'Inde.

Scaphobaeocera mussardi Löbl

Scaphobaeocera mussardi Löbl, 1971: 989, fig. 60, 61.

Scaphobaeocera mussardi; Löbl, 1979: 113.

Matériel étudié: West Bengal, Darjeeling distr.: 1 ♀, entre Ghoom et Lopchu, à 13 km de Ghoom, versant nord, 2000 m, 12.X.1978 et 5 ♂, de même localité, 14.X.1978, leg. BL (MHNG); 1 ♂, Tonglu, versant nord, 2700 m, 16.X.1978, leg. BL (MHNG); 3 ♂, 9 ♀, Tiger Hill, 2500-2600 m, 18.X.1978, leg. BL (MHNG); 1 ♀, Mahanadi près de

Kurseong, versant sud, 1200 m, 19.X.1978, leg. BL (MHNG); 1 ♀, 3 km au sud de Ghoom, 19.IV.1967, leg. Gy Topal (TMB); 5 ♀, Ghoom, 2200 m, 7.X.1967, leg. Gy Topal (TMB); Meghalaya, Khasi Hills: 2 ♂, 1 ♀, au-dessous de Cherrapunjee, 1200 m, 26.X.1978, leg. BL (MHNG); 2 ♀, entre Mawsynram et Balat, à 16 km de Mawsynram,

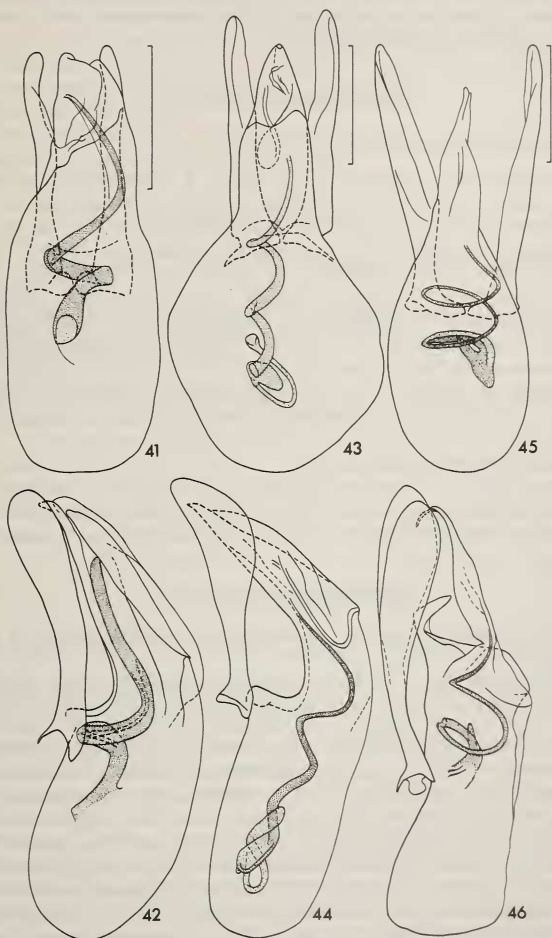


FIG. 41 à 46.

Édées chez *Scaphobaeocera*; 41 et 42. *S. fratercula* sp. n.; 43 et 44. *S. minuta* (Achard); 45 et 46. *S. discreta* sp. n. Echelle = 0,1 mm.

1000 m, 27.X.1978, leg. BL (MHNG); 1 ♂ 1 ♀, Mawphlang, 1800 m, 28.X.1978, leg. BL (MHNG); Bhoutan: 1 ♀, à 27 km de Phuntsholing, 1620 m, 22.V.1975, Exp. Mus. Bâle (NMB).

Répartition: Sri Lanka, sud et nord-est de l'Inde, Bhoutan.

Les édéages de ces exemplaires présentent une faible variabilité et sont quasiment identiques à l'édéage de l'holotype. Par contre les édéages des quatre mâles trouvés dans le sud de l'Inde diffèrent par les paramères un peu moins larges et par la base du flagellum élargie et munie d'une petite apophyse.

Scaphobaeocera difficilis Löbl

Scaphobaeocera difficilis Löbl, 1979: 113, fig. 35, 36.

Matériel étudié: West Bengal, Darjeeling distr.: 3 ♂, Mahanadi près de Kurseong, versant sud, 1200 m, 6.X.1978 et 2 ♂, de même localité, le 19.X.1978, leg. BL (MHNG); 3 ♀, entre Teesta et Rangpo, à 11 km de Teesta, 350 m, 12.X.1978, leg. BL (MHNG); 1 ♂, entre Ghoom et Lopchu, à 13 km de Ghoom, versant nord, 2000 m, 12.X.1978 et 1 ♂, dito, 14.X.1978, leg. BL (MHNG); 1 ♂, 13 km au nord de Ghoom (route pour Bijanbari), 1500 m, 15.X.1978, leg. BL (MHNG); 1 ♂, Tiger Hill, 2500-2600 m, près du sommet, 18.X.1978, leg. BL (MHNG); 1 ♂, Lopchu-Ghoom, 9.V.1975, leg. W. Wittmer (NMB); 2 ♂, Kurseong, 18.X.1967, leg. Gy. Topal (TMB); Meghalaya, Khasi Hills: 1 ♂, 2 ♀, au-dessous de Cherrapunjee, 1200 m, 26.X.1978, leg. BL (MHNG); 5 ♂, 1 ♀, entre Mawsynram et Balat, à 16 km de Mawsynram, 1000 m, 27.X.1978, leg. BL (MHNG); 2 ♂, 10-12 km au nord-ouest de Dawki, 500-800 m, 29.X.1978, leg. BL (MHNG).

Répartition: sud et nord-est de l'Inde.

Espèce connue à ce jour que par l'holotype recueilli dans les Anaimalai Hills. Chez les mâles mentionnés ci-dessus la partie distale du lobe médian un peu moins longue que celle du type. La forme du flagellum, toujours en spirale et grêle à la base, paraît assez variable.

Scaphobaeocera discreta sp. n.

Holotype ♂: Assam, Manas (Manas Wild Life Sanctuary), 200 m, 21.X.1978, leg. BL (MHNG).

Paratypes: Assam: 2 ♂, 5 ♀ comme l'holotype; Meghalaya, Khasi Hills: 1 ♀, entre Mawsynram et Balat, à 16 km de Mawsynram, 1000 m, 27.X.1978, leg. BL (MHNG).

Longueur 0,95-1,0 mm, diamètre dorsoventral 0,55-0,57 mm. Corps entièrement d'un brun rougeâtre foncé ou noirâtre; segments apicaux de l'abdomen plus clairs. Antennes jaunâtres ou rembrunies. Fémurs rougeâtres, tibias et tarsi jaunâtres. Téguments non opalescents. Rapport des longueurs des articles antennaires: III 6, IV 7, V 8, VI 6, VII 15, VIII 6, IX 15, X 15, XI 18 (holotype); article III un peu moins que 2 fois plus long que large; IV bien 2 fois plus long que large, très légèrement plus grêle que III; V et VI à peu près de même largeur, à peine plus larges que III, V à peu près 2 fois plus long que large, VI 1,5 fois plus long que large; VII 2,5 fois plus long que large; VIII un peu plus long que large, aussi large que VI; XI un peu plus que 2 fois plus long que large, nettement plus large que VII. Pronotum large de 0,52-0,54 mm à la base, dépourvu de microsculpture; ponctuation dense et très fine, peu marquée au grossissement $\times 50$; pas de strie propleurale. Pointe du scutellum découverte. Elytres longs de 0,66-0,70 mm, réunis larges de 0,55-0,57 mm; bord sutural non relevé, espace entre celui-ci

et la strie suturale plat; strie parasuturale superficielle; microsculpture formée de stries transversales très fines, parfois à peine visibles au fort grossissement ($\times 200$). Partie médiane du métasternum plat, très finement ponctuée au milieu et entre les cavités mésocoxales, à ponctuation sétifère très dense et nettement plus forte de chaque côté et en arrière du milieu. Côté du métasternum ainsi que les segments abdominaux apparents très finement ponctués et ornés d'une microsculpture formée de stries transversales peu marquées. Aire mésocoxale très étroite, rangée de gros points marginaux allongés prolongée le long du bord antérieur sur le côté du métasternum. Métépisternum à peine convexe ou plat, large de 0,06-0,08 mm, non rétréci en avant; suture intérieure profonde. Premier sternite apparent orné d'une rangée basale de gros points. Tibias droits, les postérieurs longs de 0,30-0,33 mm.

Caractères sexuels du mâle. Articles I à III des tarsi antérieurs assez fortement dilatés. Édage (fig. 45 et 46) long de 0,32-0,35 mm.

Scaphobaeocera cognata sp. n.

Holotype ♂: Meghalaya, Khasi Hills, Mawphlang, 1800 m, 28.X.1978, leg. BL (MHNG).

Paratypes: Meghalaya; Khasi Hills: 4 ♂, 4 ♀ comme l'holotype; 2 ♀, entre Mawsynram et Balat, à 16 km de Balat, 1000 m, ravin, 27.X.1978, leg. BL; 1 ♀, Weiloi, 1700 m, 27.X.1978, leg. BL (MHNG).

Longueur 1,3-1,4 mm, diamètre dorsoventral 0,75-0,80 mm. Corps noirâtre, apex des élytres et segments apicaux de l'abdomen clairs. Pattes d'un brun rougeâtre, articles antennaires I à VI jaunâtres, articles suivants rembrunis. Rapport des longueurs des articles antennaires: III 8, IV 11, V 14, VI 11, VI 14, VIII 9, IX 14, X 14, XI 20 (holotype); article III à peu près 2,5 fois plus long que large; IV presque 4 fois plus long que large, très légèrement moins large que III; V et VI à peine plus larges que III, V 4 fois plus long que large, VI 3 fois plus long que large; VII un peu plus que 2 fois plus long que large; VIII très légèrement plus que 2 fois plus long que large et à peine plus large que VI; XI 2 fois plus long que large, plus large que VII. Pronotum large de 0,66-0,70 mm à la base, faiblement opalescent; microsculpture formée de stries transversales très fines, visibles au grossissement $\times 200$; ponctuation éparse et très fine, distincte au grossissement $\times 50$; pas de strie propleurale. Pointe du scutellum découverte. Elytres longs de 0,93-1,0 mm, réunis larges de 0,70-0,75 mm; fortement opalescents et à microsculpture bien visible; ponctuation non ou un peu plus marquée que celle du pronotum, devant l'apex nettement plus forte mais toujours très fine; bord sutural non ou légèrement relevé; espace entre celui-ci et la strie suturale plat; strie parasuturale bien marquée, longue. Partie médiane du métasternum convexe, dépourvue de strie ou de dépression longitudinale; ponctuation très fine et éparse sur la moitié antérieure, un peu plus forte et très dense en arrière. Côté du métasternum recouvert par une microsculpture formée de stries transversales généralement bien visibles sur sa partie apicale seulement; ponctuation éparse et très fine. Aire mésocoxale longue de 0,03 mm, points marginaux fins. Métépisternum plat, large de 0,08-0,09 mm, non ou très légèrement rétréci en avant; suture intérieure très profonde. Abdomen couvert d'une microsculpture plus marquée que celle du métasternum; points basaux du premier sternite apparent assez forts, non allongés; ponctuation très fine et éparse. Tibias droits, les postérieurs longs de 0,42-0,45 mm.

Caractères sexuels du mâle. Articles I à III des tarsi antérieurs nettement élargis. Édage (fig. 47 et 48) long de 0,34-0,36 mm.

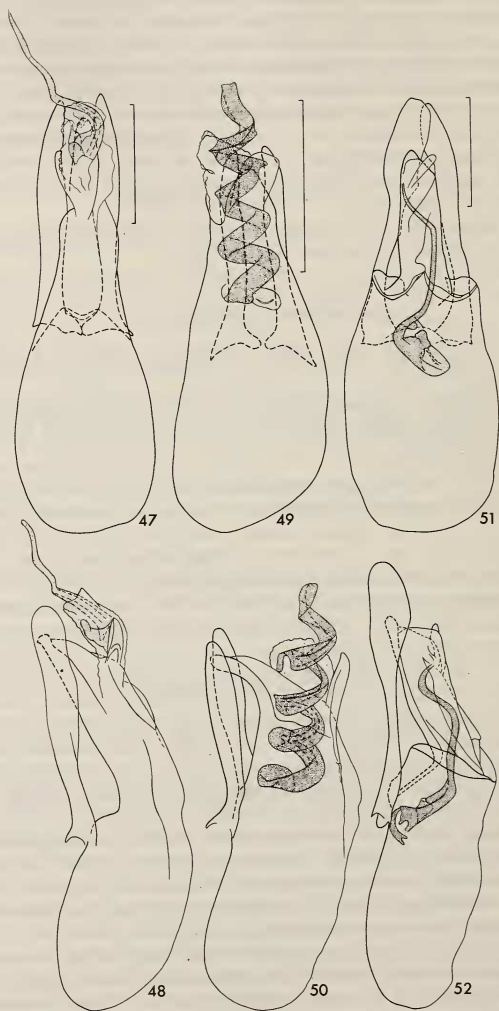


FIG. 47 à 52.

Edéages chez *Scaphobaeocera*; 47 et 48. *S. cognata* sp. n.; 49 et 50. *S. dorsalis* Löbl;
51 et 52. *S. nobilis* sp. n. Echelle = 0,1 mm.

Extrêmement similaire à *minuta* et *mussardi* par la morphologie générale, en diffère par la strie parasuturale mieux marquée et par la conformation de l'édéage.

Scaphobaeocera spinigera Löbl

Scaphobaeocera spinigera Löbl, 1979: 116, fig. 39, 40.

Matériel étudié: West Bengal, Darjeeling distr.: 1 ♀, Mahanadi près de Kurseong, versant sud, 1200 m, 6.X.1978, leg. BL; Assam: 1 ♂, Manas (Manas Wild Life Sanctuary), 200 m, 22.X.1978, leg. BL; Meghalaya, Khasi Hills: 1 ♂, au-dessus de Shillong, versant nord, 1850-1950 m, forêt primaire du Shillong Peak, 25.X.1978, leg. BL; au-dessous de Cherrapunjee, 1200 m, 26.X.1978, leg. BL; 1 ♀, entre Mawsynram et Balat, à 16 km de Mawsynram, 1000 m, 27.X.1978, leg. BL (MHNG).

Répartition: sud et nord-est de l'Inde.

Scaphobaeocera dorsalis Löbl

Scaphobaeocera dorsalis Löbl, 1980: 118, fig. 40, 41.

Matériel étudié: West Bengal, Darjeeling distr.: 2 ♀, Sakyong, 1140 m, 25.IX.1981, leg. B. Bhatka (NMB, MHNG); Assam: 1 ♀, Manas (Manas Wild Life Sanctuary), 200 m, 22.X.1978, leg. BL (MHNG); Meghalaya: 1 ♂, Garo Hills, Rongrengiri, 400 m, 3.XI.1978, leg. BL (MHNG).

Répartition: Taiwan, nord-est de l'Inde.

Espèce très similaire à *minutissima* (Löbl) et *delicatula* Löbl, ornées toutes trois d'une fine strie propleurale. L'édéage du mâle de Rongrengiri (fig. 49 et 50) est quasi identique à celui de l'holotype.

Scaphobaeocera nobilis sp. n.

Holotype ♂: Bhoutan, Balu Jhura, 6 km à l'est de Phuntsholing 200 m, 28.VI.1972, Exp. Mus. Bâle (NMB).

Longueur 1,15 mm, diamètre dorsoventral 0,70 mm. Corps d'un brun noirâtre, apex de l'abdomen, pattes et articles antennaires I à VI d'un brun rougeâtre clair, articles antennaires suivants rembrunis. Face dorsale nettement opalescente. Rapport des longueurs des articles antennaires: III 8, IV 11, V 15, VI 11, VII 15, VIII 9, IX 16, X 16, XI 23; articles III et IV de même largeur, III presque 3 fois plus long que large, IV presque 4 fois plus long que large; V 4 fois plus long que large, un peu plus large que IV; VI 3 fois plus long que large, à peine plus large que V; VII 3 fois plus long que large, nettement plus large que VI; VIII bien 2 fois plus long que large, à peine plus large que VI; XI 2,5 fois plus long que large. Pronotum large de 0,60 mm à la base, orné d'une microsculpture formée de stries assez distinctes; ponctuation très fine et éparse, à peine visible au grossissement $\times 50$; pas de strie propleurale. Pointe du scutellum découverte. Elytres longs de 0,82 mm, réunis larges de 0,63 mm; microsculpture bien marquée, ponctuation semblable à celle du pronotum, un peu moins fine sur la partie apicale; bord sutural non relevé, espace entre celui-ci et la strie suturale plat; strie parasuturale assez marquée. Partie médiane du métasternum légèrement convexe, ornée d'une ponctuation dense et très fine. Côté du métasternum ainsi que les segments abdominaux présentant une microsculpture formée de stries transversales bien visibles; ponctuation éparse et très fine, mieux marquée que celle du milieu du métasternum. Aire mésocoxale longue de

0,02 mm, à points marginaux très fins. Métépisternum plat, large de 0,03 mm, non rétréci en avant; suture intérieure profonde, relativement large, légèrement concave. Points marginaux du premier sternite apparent assez gros, à peine allongés. Tibias droits, les postérieurs longs de 0,42 mm.

Caractères sexuels du mâle. Articles I à III des tarsi antérieurs un peu élargis. Édéage (fig. 51 et 52) long de 0,39 mm.

Espèce proche de *stipes* par la conformation du lobe médian de l'édéage, dont elle diffère par la conformation du sac interne, par la ponctuation élytrale, abdominale et métasternale nettement plus fine, et par l'article antennaire VIII plus grand.

Scaphobaeocera timida sp. n.

Holotype ♂: Bhoutan, 70 km de Phuntsholing (via Thimphu), 16.IV.1972, Exp. Mus. Bâle (NMB).

Longueur 1,3 mm, diamètre dorsoventral 0,74 mm. Corps d'un brun rougeâtre très foncé, tête et pronotum presque noirâtres, apex des élytres plus clair. Segments apicaux de l'abdomen ocre. Fémurs et tibias d'un brun rougeâtre, tarsi et articles antennaires I à V plus clairs à jaunâtres, articles suivants rembrunis. Rapport des longueurs des articles antennaires: III 9, IV 11, V 13, VI 11, VII 14, VIII 10, IX 15, X 14, XI 21; articles III, V et VI à peu près de même largeur, III un peu plus que 2 fois plus long que large, IV et VI à peu près 3 fois plus longs que larges, IV un peu moins large que III ou V, celui-ci bien 3 fois plus long que large; VII presque 2,5 fois plus long que large; VIII presque aussi large que VII, nettement plus large que VI, pas tout à fait 2 fois plus long que large; XI nettement plus large que VII, un peu plus que 2 fois plus long que large. Pronotum large de 0,65 mm à la base, non opalescent, à microsculpture très fine, ponctuation extrêmement fine, à peine visible au grossissement $\times 100$; pas de strie propleurale. Pointe du scutellum découverte. Elytres longs de 0,90 mm, réunis larges de 0,70 mm, nettement opalescents et à microsculpture bien marquée; ponctuation élytrale aussi fine que celle du pronotum; bord sutural non relevé, espace entre celui-ci et la strie suturale légèrement convexe; strie parasuturale extrêmement superficielle. Face ventrale non opalescente. Métasternum et abdomen couverts de microsculpture formée de stries transversales. Partie médiane du métasternum légèrement convexe, très finement ponctué, limitée de chaque côté par une zone étroite à points sétifères fins et très serrés. Ponctuation sur le côté du métasternum et sur l'abdomen très fine et éparse. Aire méso-coxale longue de 0,04 mm, points marginaux très fins. Métépisternum plat, large de 0,04-0,05 mm, non rétréci en avant; suture intérieure droite et profonde. Points basaux du premier sternite apparent fins. Tibias droits, les postérieurs longs de 0,35 mm.

Caractères sexuels du mâle. Articles I à III des tarsi antérieurs légèrement élargis. Édéage (fig. 53 à 55) long de 0,48 mm.

Scaphobaeocera aberrans sp. n.

Holotype ♂: West Bengal, Darjeeling distr., entre Ghoom et Lopchu, versant nord, 2000 m, 12.X.1978, leg. BL (MHNG).

Longueur 1,8 mm, diamètre dorsoventral 0,98 mm. Corps entièrement d'un brun rougeâtre assez foncé, tarsi et antennes plus clairs. Pronotum et élytres opalescents, ornés d'une très fine microsculpture formée de stries. Rapport des longueurs des articles antennaires: III 8, IV 15, V 18, VI 17, VII 23, VIII 13, IX 20, X 20, XI 25; III court

et relativement large, rétréci à la base, à peine deux fois plus long que large; IV et V de même largeur, presque aussi larges que III, IV à peu près 4 fois plus long que large, V 4,5 fois plus long que large; VI plus large que V, 3,5 fois plus long que large; VII 3 fois plus long que large; VIII nettement plus large que VI, 2 fois plus long que large;

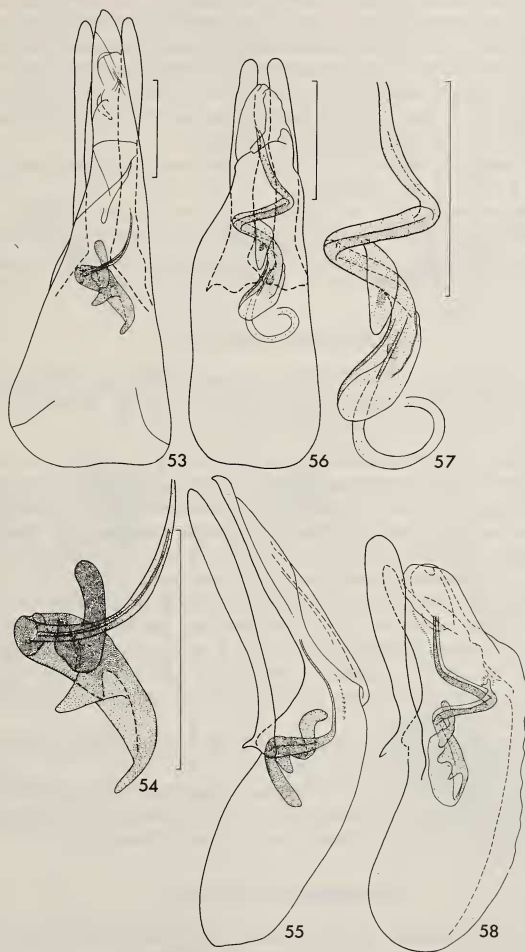


FIG. 53 à 58.

Edéages chez *Scaphobaeocera*, sac interne au grossissement plus fort; 53 à 55. *S. timida* sp. n.;
56 à 58. *S. aberrans* sp. n. Echelle = 0,1 mm.

XI presque 3 fois plus long que large. Pronotum large de 0,88 mm à la base; ponctuation extrêmement fine, à peine visible au grossissement $\times 50$. Partie supérieure du propleure oblique, séparée de la partie inférieure verticale par une strie longitudinale bien marquée. Scutellum complètement recouvert. Elytres longs de 1,30 mm, réunis larges de 0,87 mm; strie suturale profonde, espace entre celle-ci et le bord sutural plat; strie parasuturale bien marquée; ponctuation discale très fine mais mieux visible que celle du pronotum. Partie médiane du métasternum plate, ornée d'une ponctuation sétifère fine et très dense. Côté du métasternum ainsi que les segments abdominaux apparents très finement ponctués, à microsculpture formée de stries transversales. Aire mésocoxale longue de 0,04 mm; points marginaux à peine visibles. Points basaux du premier sternite apparent fins, non allongés. Métépisternum plat, large de 0,06 mm en arrière, progressivement rétréci en avant. Tibias droits, les postérieurs longs de 0,56 mm.

Caractères sexuels du mâle. Articles I à III des tarsi antérieurs nettement élargis. Édéage (fig. 56 à 58) long de 0,36 mm.

Très proche de *pecki* Löbl, en diffère par la strie propleurale moins profonde, la ponctuation élytrale plus fine et la strie parasuturale plus superficielle, le métépisternum plus large et les points basaux du premier sternite apparent plus fins. En outre, les tibiaux intermédiaires et postérieurs sont arqués chez le mâle de *pecki*, droits chez *aberrans*.

Scaphobaocera querceti sp. n.

Holotype ♂: Meghalaya, Khasi Hills, au-dessus de Shillong, 1850-1950 m, tamisage dans la chênaie primaire du Shillong Peak, 30.X.1978, leg. BL (MHNG).

Paratypes: 2 ♂, comme l'holotype (MHNG).

Espèce à peine distincte de *aberrans* par les caractères généraux, à l'exception de la strie parasuturale de l'élytre moins marquée et du métépisternum un peu plus large (0,08 mm), non rétréci en avant. L'holotype de *querceti* est d'un brun rougeâtre comme *aberrans*, mais les paratypes sont nettement plus foncés, presque noirs. Rapport des longueurs des articles antennaires: III 9, IV 15, V 18, VI 15, VII 20, VIII 13, IX 20, X 20, XI 26 (holotype); III nettement moins que 2 fois plus long que large; IV 4 fois plus long que large, moins large que III; V et VI et même largeur, plus larges que IV, V 4 fois VI 3,5 fois plus longs que larges; VII 3 fois plus long que large; VIII bien 2 fois plus long que large, nettement plus large que VI; XI à peu près 3 fois plus long que large.

Longueur 1,70-1,75 mm, diamètre dorsoventral 0,95-1,0 mm; pronotum large de 0,85-0,88 mm à la base; élytres longs de 1,20-1,25 mm, réunis larges de 0,90-0,93 mm; tibiaux III longs de 0,54-0,56 mm.

Caractères sexuels du mâle. Articles I à III des tarsi antérieurs fortement dilatés. Édéage (fig. 59 à 61) long de 0,52-0,56 mm.

S. querceti peut être facilement séparé des congénères de grande taille à strie propleurale (y compris *abnormalis*, remarquable par son dernier article antennaire fortement allongé) par la conformation de l'édéage, des paramères notamment.

Scaphobaocera tibialis sp. n.

Holotype ♂: West Bengal, Darjeeling distr., entre Ghoom et Lopchu, à 13 km de Ghoom, versant nord, 2000 m, 14.X.1978, leg. BL (MHNG).

Paratype ♀: de la même localité, trouvé le 12.X.1978 (MHNG).

Très semblable aux deux espèces précédentes et à *pecki* Löbl, offrant la plupart des caractères généraux identiques mais bien caractérisé par son édéage. Corps nettement

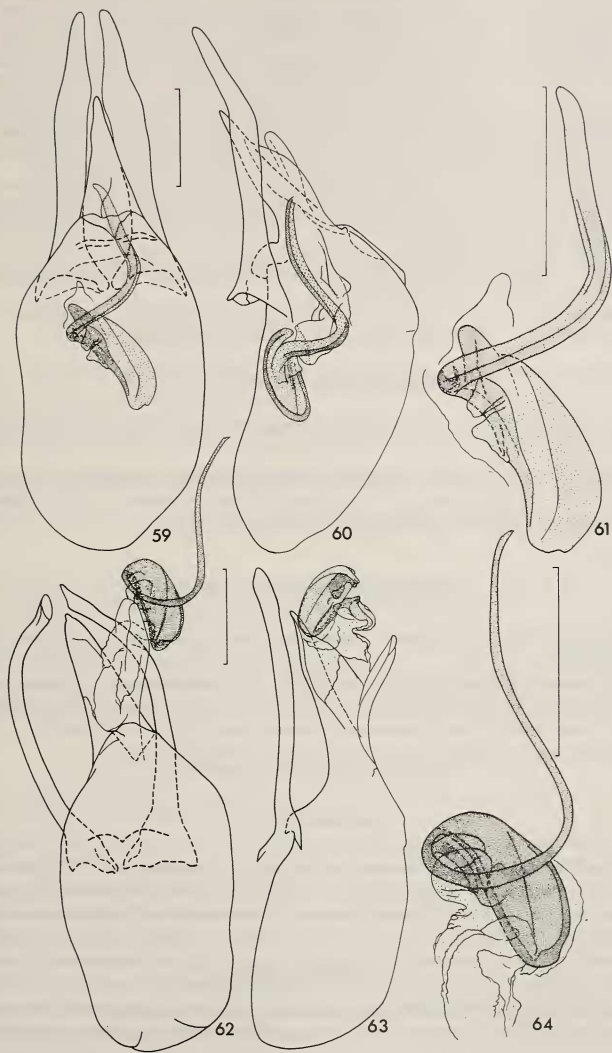


FIG. 59 à 64.

Edéages chez *Scaphobaeocera*, sac interne au grossissement plus fort; 59 à 61. *S. querceti* sp. n.;
62 à 64. *S. tibialis* sp. n. Echelle = 0,1 mm.

plus foncé que chez *aberrans*; ponctuation élytrale un peu plus forte, à peu près comme chez *pecki*; espace entre le bord sutural et la strie suturale de l'élytre convexe, sauf en avant; métépisternum non ou légèrement rétréci en arrière, large de 0,06-0,07 mm; tibias intermédiaires et postérieurs légèrement arqués comme chez *pecki*. Articles antennaires III à XI un peu plus larges que chez *aberrans*; rapport des longueurs des articles: III 9, IV 15, V 18, VI 16, VII 21, VIII 14, IX 20, X 20, XI 28 (holotype). Articles III à VI à peu près de même largeur, III un peu moins que 2 fois plus long que large; IV à VI à peu près 3 fois plus longs que larges; VII 2,5 fois plus long que large; VIII nettement plus large que VI, 2 fois plus long que large, XI 2,5 fois plus long que large.

Longueur 1,8-1,9 mm, diamètre dorsoventral 1,0-1,08 mm; pronotum large de 0,89-0,98 mm à la base; élytres longs de 1,34-1,40 mm, réunis larges de 0,97-1,06 mm; tibias III longs de 0,58-0,65 mm.

Caractères sexuels du mâle. Articles I à III des tarses antérieurs nettement élargis. Édéage (fig. 62 à 64) long de 0,53 mm.

Apparenté à *querceti*, en diffère nettement par les paramères plus grêles et par les tibias arqués.

Scaphobaeocera species indet. a

Matériel étudié: Assam: 1 ♀, Manas (Manas Wild Life Sanctuary), 200 m, 22.X.1978, leg. BL (MHNG).

Espèce sans doute nouvelle, de petite taille (1,2 mm), très convexe, à téguments du corps d'un brun rougeâtre assez clair, élytres nettement opaques. Elle diffère de ses congénères par les côtés du métasternum fortement ponctués.

Scaphobaeocera species indet. b

Matériel étudié: West Bengal, Darjeeling distr.: 1 ♀, Sukna, 200 m, 7.X.1978, leg. BL (MHNG).

Par les caractères généraux, très semblable aux exemplaires plus foncés et grands de *difficilis*, ou à *minuta* et *mussardi*; en diffère par le métasternum à sillon médian situé au milieu et non dans la partie antérieure comme chez *difficilis*, ainsi que par la conformation des antennes, notamment de l'article VIII qui est plus petit.

Toxidium LeConte

La plupart des espèces asiatiques rattachées à *Toxidium* par d'anciens auteurs appartiennent aux genres *Scaphobaeocera*, *Scaphoxium* ou *Scaphicoma* *. *T. aberrans* Achard du Japon, *robustum* Pic de Birmanie, *curtlineatum* Champion, *vagans* sp. n. et *diffidens* sp. n. du nord de l'Inde, offrent les mêmes caractères extérieurs essentiels que *gammaroides* LeConte, l'espèce-type du genre: corps comprimé latéralement, yeux échan-crés, angles basaux du pronotum non ou à peine prolongés en arrière et situés devant le niveau du bord apical des mésépisternes; pas de mésépimères apparents; stries suturales des élytres raccourcies. Cependant ces espèces diffèrent des congénères américaines par

* Les espèces asiatiques dont la place systématique n'était pas encore rectifiée dans mes notes précédentes (types vus au Muséum de Paris): *Scaphicoma dohertyi* (Pic, 1915), *comb. nov.* de *Toxidium*, *Scaphicoma ophthalmicum* (Achard, 1920), *comb. nov.* de *Toxidium*.

les élytres ornés chacun d'une strie basale. L'édéage chez *curtilineatum* (fig. 65 et 66) présente des paramères rétrécis apicalement (comme chez *gammaroides*) mais un sac interne très complexe. *T. aberrans*, *robustum**, *vagans* et *diffidens* très proches de *curtilineatum* par les caractères généraux, offrent des paramères de l'édéage dilatés apicalement et le sac interne simple, muni d'une pièce sclérotisée grêle.

Les espèces *indicum* Achard du sud de l'Inde, *montanum* Löbl et *pygmaeum* Löbl de Sri Lanka ainsi que *notatum* Löbl de l'Australie restent placées, avec incertitude, dans *Toxidium*. Celles-ci se séparent des vrais *Toxidium* par les mésépimères, grands chez *indicum*, petits mais distincts chez les trois dernières espèces qui ont aussi en commun la taille plus petite, le corps fortement comprimé latéralement, la strie suturale de l'élytre entière, l'édéage à lobe médian tronqué à l'apex et les paramères dilatés apicalement. Par contre, *indicum* avec un corps assez robuste, à peine comprimé et aux stries suturales raccourcies, présente un édéage assez semblable à celui des *Scaphicoma*.

Tableau des *Toxidium* du groupe *aberrans*

1	Aire mésocoxale nettement plus courte que l'espace minimum entre celle-ci et le bord apical du métasternum	2
—	Aire mésocoxale aussi longue ou un peu plus courte que l'espace minimum entre celle-ci et le bord apical du métasternum	<i>vagans</i>
2	Strie suturale fortement raccourcie, distincte seulement sur la partie apicale de l'élytre	3
—	Strie suturale peu raccourcie, effacée un peu en arrière du niveau du scutellum	<i>curtilineatum</i>
3	Ponctuation pronotale très fine, ponctuation élytrale plus ou moins fine	4
—	Ponctuation sur le pronotum forte, sur les élytres très forte	<i>aberrans</i>
4	Aire mésocoxale à peu près aussi longue que la moitié de l'espace minimum entre son bord et le bord apical du métasternum	<i>diffidens</i>
—	Aire mésocoxale plus courte que la moitié de l'espace entre celle-ci et le bord apical du métasternum	<i>robustum</i>

Toxidium curtilineatum Champion

Toxidium curtilineatum Champion, 1927: 273.

Matériel étudié: Meghalaya, Khasi Hills: 1 ♂, entre Mawsynram et Balat, à 16 km de Mawsynram, 1000 m, tamisage en forêt, dans un ravin, 27.X.1978, leg. BL (MHNG).

Répartition: nord de l'Inde.

Cette espèce n'était connue que de Kumaon, Uttar Pradesh.

Toxidium diffidens sp. n.

Holotype ♂: Meghalaya, Garo Hills, Songsak, 400 m, 2.XI.1978, sur un tronc couvert de champignons, leg. BL (MHNG).

Paratype ♂: comme l'holotype (MHNG).

* D'après l'unique mâle connu, indiqué comme « co-type » (PIC, 1930: 58). Lectotype ♀ étiqueté « Mus. Pragense Tenasserim Coll. Helfer », « *Toxidium robustum* n. sp. Det. M. Pic (Digoïn) » est déposé au NMP — lectotype désigné ici.

Longueur 2,1-2,3 mm. Corps assez convexe, d'un brun rougeâtre assez foncé. Apex de l'abdomen, tarsi et antennes plus clairs. Antennes longues, rapport des longueurs des articles: II 25, III 27, IV 32, V 36, VI 30, VII 35, VIII 27, IX 32, X 30, XI 35 (holotype); VII 3,3 à 4 fois plus long que large, VIII 4 à 4,5 fois plus long que large, plus grêle que VII, XI à peu près 3 fois plus long que large, plus large que VII. Ponctuation du pronotum dense et très fine, bien marquée au grossissement $\times 24$ chez l'holotype, à peine distincte chez le paratype. Pointe du scutellum découverte. Elytres réunis larges de 1,25-1,45 mm; strie suturale fortement raccourcie, limitée au tiers apical de la longueur suturale, très fine et rapprochée au bord sutural; strie basale superficielle, effacée sur le côté et à proximité du scutellum; carène latérale parallèle avec la carène épipleurale sur les deux tiers basaux; ponctuation discale dense et assez fine, normalement profonde. Ailes fonctionnelles. Ponctuation sur la face ventrale très éparse et très fine; pièces thoraciques ventrales dépourvues de microsculpture. Carène médiane du mésosternum longue et bien marquée. Milieu du métasternum à peine convexe. Aire mésocoxale longue de 0,07-0,10 mm, largement arrondie aux angles. Espace minimum entre l'aire mésocoxale et le bord métasternal long de 0,14-0,18 mm. Métépisternum large de 0,09 mm, sa suture intérieure profonde et large. Bords apicaux des sternites I à IV (apparents) ornés d'une microsculpture; sternites suivants et tergites découverts offrant une microsculpture formée de points. Tibias droits.

Caractères sexuels du mâle. Article I à III des tarsi antérieurs élargis. Édéage (fig. 67) long de 0,60-0,81 mm.

Toxidium vagans sp. n.

Holotype ♂: West Bengal, Darjeeling distr., Algarah, 1800 m, 9.X.1978, leg. BL (MHNG).

Paratypes: West Bengal, Darjeeling distr.: 17, comme l'holotype; 29, entre Algarah et Labha, à 7 km de Labha, versant sud, 1900 m, 11.X.1978; 32, entre Ghoom et Lopchu, à 13 km de Ghoom, versant nord, 2000 m, 12.X. et 57, le 14.X.1978, dans les chênaies, tamisages de feuilles mortes, tous leg. BL (MHNG); 2, Darjeeling distr., Kafer, 1360 m, 29.XII.1980, leg. B. Bhakta (NMB); 4, Pedong, 1180 m, 13.II.1980, leg. B. Bhakta (NMB, MHNG).

Longueur 2,0-2,5 mm. Corps assez convexe, d'un brun rougeâtre plus ou moins foncé. Apex de l'abdomen, tarsi et base antennaire plus clairs. Antennes assez longues, rapport des longueurs des articles: II 25, III 21, IV 23, V 28, VI 25, VII 26, VIII 24, IX 27, X 25, XI 30; VII 4 fois plus long que large, VIII un peu plus que 3 fois plus long que large, plus grêle que VII, XI presque 3 fois plus long que large, plus large que VII (holotype). Ponctuation du pronotum dense, très fine et superficielle, à peine visible au grossissement $\times 24$. Partie apicale du scutellum découverte, assez grande et triangulaire. Elytres réunis larges de 1,15-1,50 mm; strie suturale fortement raccourcie, limitée au quart apical de la longueur suturale, très fine et rapprochée au bord sutural; strie basale plus ou moins profonde, effacée sur le côté et au niveau du lobe basal du pronotum; carène latérale légèrement arquée par rapport à la carène épipleurale; ponctuation discale dense, fine et superficielle. Ailes atrophiées. Ponctuation de la face ventrale très éparse et très fine; pièces thoraciques ventrales dépourvues de microsculpture. Carène médiane du mésosternum petite et peu marquée. Milieu du métasternum légèrement convexe. Cavités mésocoxales rapprochées au bord apical du métasternum; aire mésocoxale longue de 0,04-0,05 mm, vers l'extérieur progressivement rétrécie, son angle intérieur obtus. Espace minimum entre l'aire mésocoxale et le bord apical du métasternum long de 0,05-0,08 mm. Suture intérieure du métépisternum profonde, légèrement

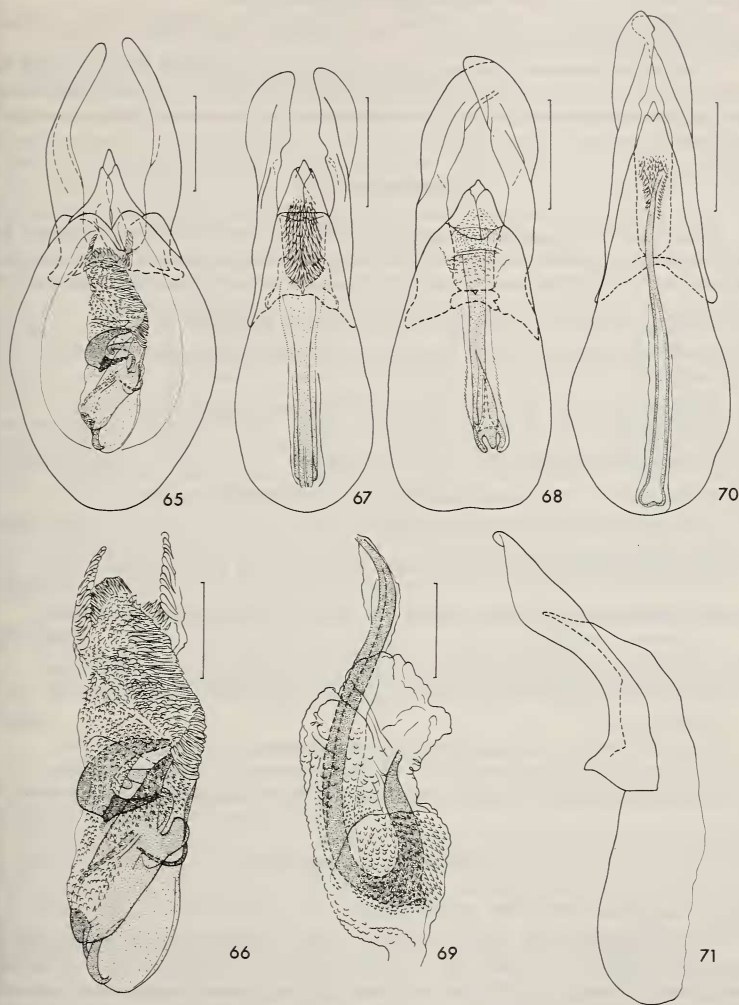


FIG. 65 à 71.

Edéages chez *Toxidium*; 65 et 66. *T. curtilineatum* Champion, sac interne (66) au grossissement plus fort; 67. *T. diffidens* sp. n.; 68 et 69. *T. vagans* sp. n., sac interne en érection (69), au grossissement plus fort; 70 et 71. *T. robustum* Pic. 65, 67, 68 et 70: échelle = 0,2 mm; 66 et 69: échelle = 0,1 mm.

concave ou droite. Segments abdominaux ornés d'une microsculpture formée de points parfois effacés sur le premier sternite apparent. Tibias droits.

Caractères sexuels du mâle. Articles I à III des tarsi antérieurs élargis. Édéage (fig. 68 et 69) long de 0,80-0,93 mm.

T. vagans se singularise par les cavités mésocoxales rapprochées au bord apical du métasternum. Il peut être aussi facilement séparé des espèces proches par la ponctuation élytrale plus superficielle et par la pièce sclérotisée du sac interne de l'édéage recourbée à la base.

Scaphoxium Löbl

Genre pauvre en espèces (17 espèces décrites à ce jour, auxquelles s'ajoutent les espèces inédites recueillies au nord-est de l'Inde) répandu sur toute la région orientale jusqu'au Japon, en Mélanésie, au nord de l'Australie et en Afrique intertropicale.

- | | | |
|---|--|--------------------|
| 1 | Article antennaire IV nettement plus court que les articles III ou V | 2 |
| — | Articles antennaires III et IV à peu près de même longueur, plus courts que l'article V | 5 |
| 2 | Petite espèce longue de 1,2-1,4 mm; corps d'un brun rougeâtre plus ou moins foncé ou ocre | 3 |
| — | Grande espèce longue de 1,8 mm; corps noirâtre | species indet. b |
| 3 | Partie médiane du métasternum convexe ou plate, sans dépression | 4 |
| — | Partie médiane du métasternum déprimée | <i>intermedium</i> |
| 4 | Strie suturale de l'élytre plus longue, rapprochée à la base, effacée à 0,08-0,12 mm du lobe basal du pronotum | <i>singlanum</i> |
| — | Strie suturale plus écourtée, effacée à 0,20 mm du lobe basal du pronotum | <i>assamense</i> |
| 5 | Aire mésocoxale un peu plus courte que l'espace minimum entre celle-ci et le bord apical du métasternum. Côté du premier sternite apparent dépourvu de microsculpture | <i>sparsum</i> |
| — | Aire mésocoxale aussi longue que la moitié de l'espace minimum entre celle-ci et le bord apical du métasternum. Côté du premier sternite apparent ainsi que les sternites suivants ornés d'une microsculpture bien marquée | species indet. a |

Scaphoxium sparsum Löbl

Scaphoxium sparsum Löbl, 1979: 121, fig. 51 à 53.

Matériel étudié: West Bengal, Darjeeling distr.: 1 ♂; North Point au-dessous de Darjeeling, 1000 m, 17.IV.1967, leg. Gy Topal (TMB); 1 ♂, Mahanadi près Kurseong, versant sud, 1200 m, 6.X.1978, leg. BL (MHNG); 1 ♀, entre Kalimpong et Algarah, 1400 m, 8.X.1978, leg. BL (MHNG); 2 ♂, Singla, 300 m, 17.X.1978, leg. BL (MHNG); Assam: 2 ♂, Manas (Manas Wild Life Sanctuary), 200 m, 22.X.1978, leg. BL (MHNG); Meghalaya: 1 ♂, Khasi Hills, entre Mawsynram et Balat, à 16 km de Mawsynram, 1000 m, 27.X.1978, leg. BL (MHNG); 2 ♂, 3 ♀, Garo Hills, Songsak, 400 m, 2.XI.1978, leg. BL (MHNG). Tous dans des tamisages de la litière forestière.

Répartition: sud et nord-est de l'Inde.

Scaphoxium singlanum sp. n.

Holotype ♂: West Bengal, Darjeeling distr., Singla, forêt secondaire de tecks, 300 m, 17.X.1978, leg. BL (MHNG).

Paratypes: 4 ♂, 1 ♀ comme l'holotype (MHNG).

Longueur 1,2 mm, diamètre dorsoventral 0,65 mm. Corps entièrement d'un brun rougeâtre assez clair, fémurs et tibias à peu près comme le corps, tarses et articles antennaires I à VI jaunâtres, articles suivants rembrunis. Ponctuation sur la face dorsale du corps éparsée et très fine, peu marquée au grossissement $\times 50$, celle de la face ventrale extrêmement fine. Rapport des longueurs des articles antennaires: III 12, IV 7, V 13, VI 10, VII 15, VIII 8, IX 14, X 12, XI 20 (holotype); articles III à VI très grêles, de même largeur, VI 3 fois plus long que large; VII 3 à 3,5 fois plus long que large; VIII à peu près aussi large que VII, pas tout à fait 2 fois plus long que large; XI un peu plus large que VII, 3 fois plus long que large. Pronotum large de 0,57-0,59 à la base. Scutellum recouvert. Elytres réunies larges de 0,60-0,62 mm (longueur maximum 0,86-0,88 mm); strie suturale peu profonde, effacée à 0,08-0,12 mm en arrière du bord du lobe pronotal; espace entre le bord sutural et la strie suturale plat; ponctuation discale à peine plus distincte que la ponctuation du pronotum. Segments abdominaux, à l'exception du premier sternite apparent, ornés d'une microsculpture formée de points extrêmement fins. Dépression médiane du mésosternum large et assez profonde, atténuée en arrière. Partie médiane du métasternum légèrement convexe, apophyses intercoxales plates. Aire mésocoxale longue de 0,04 mm, à bord apical largement convexe, plus courte que l'espace entre celle-ci et le bord apical du métasternum. Métépisternum plat, large de 0,04-0,05 mm, sa suture intérieure assez profonde, droite ou très légèrement concave, effacée juste devant le bord apical du métasternum. Tibias III longs de 0,28 mm, légèrement courbés; tarses III longs de 0,35-0,37 mm.

Caractères sexuels du mâle. Articles I à III des tarses antérieurs à peine élargis. Édéage (fig. 72 à 74) long de 0,43-0,45 mm; sac interne très faiblement sclérotisé.

S. singlanum peut être séparé aisément de toutes les espèces à paramères munis chacun d'une grande apophyse subapicale par la conformation du sac interne de l'édéage.

Scaphoxium intermedium sp. n.

Holotype ♂: Meghalaya, Garo Hills, Songsak, 400 m, 2.XI.1978, sur un tronc mort couvert de champignons, leg. BL (MHNG).

Paratypes: Meghalaya: 5 ♂, 4 ♀ comme l'holotype; 1 ♂, Khasi Hills, forêt primaire du Shillong Peak, versant nord, 1850-1950 m, 25.X.1978, leg. BL; 1 ♂, Khasi Hills, 10 km au nord de Cherrapunjee, 1700 m, ravin dans la forêt, 26.X.1978, leg. BL; 2 ♂, 1 ♀, Khasi Hills, au-dessous de Cherrapunjee, 1200 m, 26.X.1978, leg. BL; 1 ♀. West Bengal, Darjeeling distr.: Kalimpong, 11.X.1978, leg. BL; 1 ♂, Darjeeling distr., Mahanadi près de Kurseong, 1200 m, versant sud, 19.X.1978, leg. BL (tous MHNG).

Longueur 1,2-1,4 mm, diamètre dorsoventral 0,65-0,73 mm; corps entièrement ocre ou d'un brun rougeâtre plus ou moins foncé; fémurs et tibias plus clairs que le corps chez les exemplaires foncés. Outre la taille, la coloration et la conformation des antennes, cette espèce présente une grande similitude de la majorité des caractères externes avec *singlanum*. Elle en diffère cependant par le métasternum à l'impression médiane peu profonde mais nette, atténuée en avant, la dépression mésosternale plus large, le côté du métasternum lisse, les sternites basaux apparemment dépourvus de microsculpture et

l'aire mésocoxale longue de 0,05-0,07 mm, à peu près aussi longue que l'espace minimum entre son bord et le bord apical du métasternum. Rapport des longueurs des articles antennaires chez le holotype: III 12, IV 7, V 11, VI 12, VII 15, VIII 10, IX 14, X 13, XI 20; VII 3 fois, VIII 2 fois plus longs que larges. Pronotum large de 0,56-0,68 mm à la base, à ponctuation extrêmement fine; élytres réunis larges de 0,63-0,74 mm, longs de 0,84-1,02 mm, stries suturales effacées à 0,11-0,14 mm du niveau du lobe basal du pronotum.

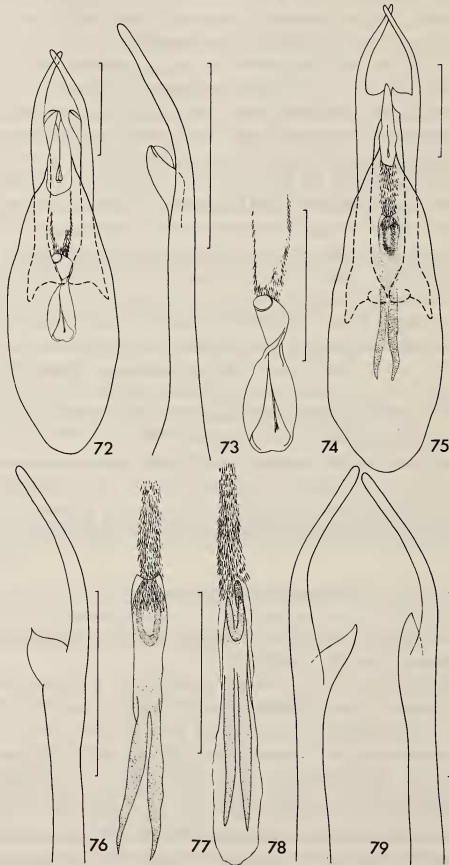


FIG. 72 à 79.

Edéages chez *Scaphoxium*; 72 à 74. *S. siglanum* sp. n.: partie distale du paramère (73) et sac interne (74) au grossissement plus fort; 75 à 79. *S. intermedium* sp. n.: paramères (76 et 79) et sacs internes (77 et 78) au grossissement plus fort. Echelle = 0,1 mm.

Caractères sexuels du mâle. Articles I à III des tarsi antérieurs légèrement élargis. Édage (fig. 75 à 79) long de 0,45-0,52 mm.

Scaphoxium assamense sp. n.

Holotype ♂: Assam, Manas (Manas Wild Life Sanctuary), 200 m, 22.X.1978, sous des écorces d'un tronc mort, leg. BL (MHNG).

Longueur 1,2 mm, diamètre dorsoventral 0,70 mm. Corps entièrement d'un brun rougeâtre assez foncé, fémurs et tibiaux un peu plus clairs, tarsi et antennes nettement plus clairs, jaunâtres. Rapport des longueurs des articles antennaires: III 12, IV 8, V 12, VI 11, VII 15, VIII 10, IX 15, X 14, XI 20; III à VI très grêles, V 3 fois plus long que large, VI un peu moins que 3 fois plus long que large; VII et XI 3 fois plus longs que larges; VIII presque aussi large que VII, à peu près 2 fois plus long que large. Pronotum large de 0,59 mm à la base, très finement ponctué comme chez *singlanum*. Scutellum recouvert. Elytres réunis larges de 0,62 mm (longueur maximum 0,88 mm), à stries suturales superficielles et écourtées, effacées à 0,20 mm du niveau du lobe basal du pronotum; espace entre le bord sutural et les stries suturales plat; ponctuation discale un peu mieux marquée que celle du pronotum. Dépression médiane du mésosternum assez étroite et profonde, légèrement rétrécie en arrière. Partie médiane du métasternum à peu près plate. Côté du métasternum lisse. Aire mésocoxale longue de 0,05 mm, convexe au bord apical; espace minimum entre celui-ci et le bord apical du métasternum long de 0,07 mm. Métépisternum plat, large de 0,03 mm au milieu; suture intérieure profonde, légèrement concave, terminée brusquement juste devant le bord apical du métasternum. Ponctuation et microsculpture abdominale comme chez *singlanum*. Tibias III longs de 0,32 mm, légèrement courbés; tarsi III longs de 0,44 mm.

Caractères sexuels du mâle. Articles I et II des tarsi antérieurs à peine élargis. Édage (fig. 80 à 82) long de 0,51 mm.

Espèce proche de *madurensis* (Pic), mais dont elle diffère, notamment, par la conformation des antennes et du sac interne de l'édage.

Scaphoxium species indet. a

Matériel étudié: 1 ♂, Assam: Manas (Manas Wild Life Sanctuary), 200 m, 22.X.1978, tamisage en forêt, leg. BL (MHNG).

Longueur 1,7 mm, diamètre dorsoventral 0,93 mm. Corps entièrement d'un brun rougeâtre très foncé, fémurs et tibiaux plus clairs, tarsi et antennes jaunâtres. Rapport des longueurs des articles antennaires: III 10, IV 10, V 13, VI 15, VII 22, VIII 17, IX 20, X 19, XI 25; articles III à V grêles, de même largeur, V 4 fois plus long que large; VI un peu plus large que V, 4 fois plus long que large, VII 3,5 fois plus long que large; VIII moins large que VII, à peu près 3,5 fois plus long que large; XI également à peu près 3,5 fois plus long que large. Pronotum large de 0,77 mm à la base, très finement ponctué (au grossissement $\times 24$ à peine visible). Scutellum recouvert. Elytres réunies larges de 0,85 mm (longueur maximum 1,17 mm); strie suturale superficielle, effacée à 0,20 mm du lobe basal du pronotum; espace entre le bord sutural et la strie suturale plat; ponctuation très fine, semblable à celle du pronotum sur la partie basale, mieux marquée sur le milieu du disque et progressivement moins fine vers l'apex. Mésosternum orné d'un sillon médian superficiel. Ponctuation du mésépisternum extrêmement fine. Partie médiane du métasternum aplatie, ornée d'une dépression apicale très superficielle. Ponctuation sur le côté du métasternum irrégulière, formée de points fins et

très fins dont la plupart sont rapprochés de l'aire mésocoxale; celle-ci arrondie, longue de 0,05 mm (moitié de l'espace minimum entre son bord et le bord apical du métasternum). Métépisternum plat, large de 0,06 mm; suture intérieure large, profonde, très légèrement courbée. Ponctuation de l'abdomen extrêmement fine. Milieu du premier sternite apparent et segments abdominaux apicaux ornés d'une microsculpture formée de points. Côté du premier sternite apparent et les sternites suivants présentant une micro-

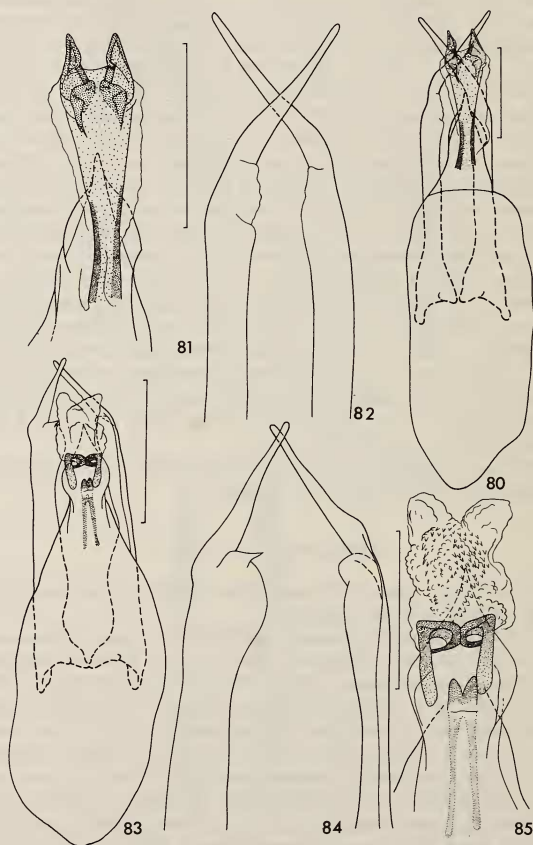


FIG. 80 à 85.

Edages chez *Scaphoxium*; 80 à 82. *S. assamense* sp. n.: apex du lobe médian à sac interne en érection (81) et partie distale des paramères (82) au grossissement plus fort; 83 à 85. *S. species* indet. a; partie distale des paramères (84) et apex du lobe médian à sac interne en érection (85) au grossissement plus fort. 80 à 82, 84, 85: échelle = 0,1 mm; 83: échelle = 0,2 mm.

sculpture bien marquée formée de stries obliques et transversales très courtes et denses, plus ou moins reliées. Tibias postérieurs longs de 0,43 mm, tarses postérieurs longs de 0,58 mm.

Caractères sexuels du mâle. Articles I à III des tarses antérieurs un peu élargis. Édéage (fig. 83 à 85) long de 0,70 mm.

Espèce sans doute nouvelle, caractérisée par le rétrécissement postbasal des paramères et par la conformation des pièces sclérotisées du sac interne de l'édéage. Malheureusement, le paramère gauche (droit sur la figure) de l'unique exemplaire est déformé et, par conséquent, il n'est pas possible de vérifier si la forme du lobe subapical du paramère droit comme figuré est naturelle. La conformation de cette partie des paramères étant essentielle pour la distinction des *Scaphoxium*, je préfère de ne pas nommer l'espèce.

Scaphoxium species indet. b

Matériel étudié: 1 ♀, Meghalaya, Khasi Hills, Mawphlang, 1800 m, 28.X.1978, leg. BL (MHNG).

Longueur 1,8 mm, diamètre dorsoventral 1,02 mm. Corps entièrement noirâtre, fémurs et tibiais d'un brun rougeâtre foncé, tarses ocre ou jaunâtres, base de l'antenne jaunâtre, articles antennaires suivants rembrunis. Rapport des longueurs des articles antennaires: III 14, IV 11, V 14, VI 12, VII 18, VIII 12, IX 17, X 16, XI 25; articles III à V très grêles, V à peu près 4,5 fois plus long que large; VI élargi apicalement, 3 fois plus long que large; VII un peu moins que 3 fois plus long que large; VIII 2 fois plus long que large, légèrement moins large que VII; XI 3 fois plus long que large, plus large que VII. Pronotum large de 0,84 mm à la base, très finement ponctué (points distincts au grossissement $\times 24$). Scutellum recouvert. Elytres réunis larges de 0,93 mm (longueur maximum 1,30 mm); strie suturale peu profonde, effacée à 0,25 mm du lobe basal du pronotum; espace entre le bord sutural et la strie suturale légèrement relevé; ponctuation élytrale aussi fine que celle du pronotum, sauf sur la partie distale où elle est formée de points nettement plus grands. Dépression médiane du mésosternum large et profonde. Partie médiane du métasternum bien convexe devant une petite aire apicale plate. Côté du métasternum ainsi que le mésépisternum ornés de quelques points extrêmement fins. Aire mésocoxale longue de 0,10 mm, arrondie, à peine plus courte que l'espace minimum entre son bord et le bord apical du métasternum. Métépisternum plat, large de 0,05 mm; suture intérieure droite, étroite et relativement peu profonde. Premiers quatre sternites abdominaux apparents dépourvus de microsculpture; segments abdominaux apicaux ornés d'une microsculpture formée de points. Ponctuation de l'abdomen éparse et très ou extrêmement fine. Tibias postérieurs longs de 0,47 mm, tarses postérieurs longs de 0,51 mm.

Il m'est impossible d'associer cet exemplaire à une quelconque espèce décrite, mais je ne trouve pas judicieux de le nommer avant que les caractères sexuels du mâle soient connus.

Scaphisoma Motschulsky

Seule une espèce du genre est connue de l'Inde.

Scaphicoma arcuatum (Champion), comb. n.

Toxidium arcuatum Champion, 1927: 272.

Matériel étudié: West Bengal, Darjeeling distr.: 1 ♀, Sukna, 200 m, 7.X.1978, sous des écorces d'un tronc mort, leg. BL; Assam: 1 ♀, Manas (Manas Wild Life Sanctuary),

200 m, 22.X.1978, tamisage en forêt, et 1 ♂, 1 ♀, 23.X.1978, sur une souche couverte de champignons, leg. BL (MHNG).

Répartition: nord de l'Inde.

Espèce décrite de Kumaon (Uttar Pradesh), caractérisée par le premier sternite apparent pourvu d'une dense ponctuation sur une petite aire latéro-basale.

Bironium Csiki

Deux espèces sont connues de l'Inde, dont une, *quadrinaculatum* Löbl, de petite taille (longueur 1,6-1,7 mm) et aux élytres maculés n'a été trouvée qu'au Kerala.

Bironium distinctum (Achard)

Heteroscapa distinctum Achard, 1920: 265.

Heteroscapa distinctum Achard, 1920: 8.

Heteroscapa distinctum; Pic, 1920: 24.

Heteroscapa distincta; Pic, 1921: 163.

Heteroscapa distincta; Champion, 1927: 272.

Décrite de Birmanie et signalée de Darjeeling, Gopaldhara et de l'Assam, Patkai Mts (Champion l.c.). Nous avons trouvé 1 ♂: Meghalaya, Khasi Hills, Nongpoh, 700 m, 5.XI.1978, tamisage en forêt (MHNG). Notre collègue, G. de Rougemont, a pris encore 2 ♂ en Thaïlande, Ching Mai prov., Doi Pui, 1250 m, 14.III.1982 (MHNG).

Répartition: nord-est de l'Inde, Birmanie, Thaïlande.

Diffère des congénères de taille moyenne (env. 2,5 mm) et aux téguments du corps entièrement noirs par la ponctuation élytrale (trois rangées de gros points, dont les deux extérieures plus longues et enfoncées en arrière, espaces entre ces rangées lisses, aire latéro-basale de l'élytre fortement ponctuée, aire latéro-apicale très finement ponctuée), et par les paramères de l'édéage à partie apicale brusquement dilatée.

BIBLIOGRAPHIE

- ACHARD, J. 1919. Descriptions de nouveaux Scaphidiidae (Col.) du Sikkim. *Bull. Soc. ent. Fr.* 1919: 362-365.
- 1920. Descriptions d'espèces nouvelles du genre *Heteroscapa* (Col. Scaphidiidae). *Insecta, Rennes*, 10: 5-9.
- 1920. Diagnoses d'espèces nouvelles de Scaphidiidae (Col.). *Bull. Soc. ent. Fr.* 1920: 239-242.
- 1920. Descriptions de nouvelles espèces de Scaphidiidae (Col.). *Bull. Soc. ent. Fr.* 1920: 263-265.
- 1922. Descriptions de Scaphidiides nouveaux (Col. Scaphidiidae). *Fragm. ent., Prague*, 35-45.
- 1924. Essai d'une subdivision nouvelle de la famille des Scaphidiidae. *Annls Soc. ent. Belg.*, 65: 25-31.
- CHAMPION, G. C. 1927. Some Indian Coleoptera (24). *Entomologist's mon. Mag.* 63: 267-279.
- LAWRENCE, J. F. & A. F. NEWTON, 1980. Coleoptera associated with the fruiting bodies of slime molds (Myxomycetes). *Coleopt. Bull.* 34: 129-243.

- LÖBL, I. 1970. Revision der paläarktischen Arten der Gattungen *Scaphisoma* Leach und *Caryoscapha* Ganglbauer der Tribus Scaphisomini (Col. Scaphidiidae). *Revue suisse Zool.* 77: 727-799.
- 1971. Scaphidiidae von Ceylon (Coleoptera). *Revue suisse Zool.* 78: 937-1006.
- 1973. Über einige orientalische Scaphidiidae (Coleoptera) aus dem Museo Civico di Storia Naturale di Genova und Muséum national d'histoire naturelle de Paris. *Nouv. Rev. ent.* 3: 149-160.
- 1973. Neue orientalische Arten der Gattung *Eubaocera* Cornell (Coleoptera, Scaphidiidae). *Mitt. schweiz. ent. Ges.* 46: 157-174.
- 1975. Beitrag zur Kenntnis der orientalischen Scaphisomini (Coleoptera, Scaphidiidae). *Mitt. schweiz. ent. Ges.* 48: 269-290.
- 1977. Ergebnisse der Bhutan-Expedition 1972 des Naturhistorischen Museums in Basel. Coleoptera: Fam. Scaphidiidae Genus *Baeocera* Er. unter Berücksichtigung einiger Arten aus benachbarten Gebieten. *Entom. basil.* 2: 251-258.
- 1979. Die Scaphidiidae (Coleoptera) Südindiens. *Revue suisse Zool.* 86: 77-129.
- 1980. Beitrag zur Kenntnis der Scaphidiidae (Coleoptera) Taiwans. *Revue suisse Zool.*, 87: 91-123.
- 1981. Über die Arten-Gruppe *rouyeri* der Gattung *Scaphisoma* Leach (Coleoptera, Scaphidiidae). *Archs Sci., Genève* 34: 153-168.
- 1981. Über einige Arten der Gattung *Scaphisoma* Leach (Coleoptera, Scaphidiidae) aus Vietnam und Laos. *Annls hist.-nat. Mus. natn. hung.* 73: 105-112.
- 1982. Contribution à la connaissance des *Pseudobironium* Pic de l'Inde (Coleoptera, Scaphidiidae). *Archs Sci., Genève*, 35: 157-160.
- MARTENS, J. 1979. Die Fauna des Nepal-Himalaya — Entstehung und Erforschung. *Natur und Museum* 109: 221-243.
- PIC, M. 1920. Coléoptères exotiques en partie nouveaux. *Echange*, 36: 22-24.
- 1921. Scaphidiides recueillis par feu L. Fea. *Annali Mus. civ. Stor. nat. Giacomo Doria*, Ser. 3a, 9: 158-167.
- 1930. Coléoptères asiatiques nouveaux. *Sbornik ent. odd. Nar. Mus. Prague*, 8: 58-59.
- 1933. Neue Coleopteren-Clavicornia. *Ent. Nachrbl.* 7: 71-72.
-